



株式会社C&Gシステムズ ファクトブック2019
C&G SYSTEMS INC. Fact Book 2019

株式会社C&Gシステムズは、共に約40年の歴史を持つコンピュータエンジニアリング社およびグラフィックプロダクツ社を吸収合併してきた企業です。

C&Gシステムズは「世界を築く、創造のソリューション」をテーマに、高度化・多様化する金型製作の現場において、お客様一社々々のニーズや課題を発見し、的確かつ柔軟なソリューション提案によって、皆様のご期待にお応えしてまいります。また国内最大の金型ソリューションメーカーとして、金型モノづくり全体の最適化ソリューションをグローバルに展開し、お客様に更なるご満足をいただけるリーディング企業へと進化を遂げてまいります。

C&G SYSTEMS INC is the company merging COMPUTER ENGINEERING INC .(CE)and GRAPHIC PRODUCTS INC .(GP), with about 40 years of history each.

In the sophisticated and diversified mold making industry, C&G Systems achieves to locate every customer's needs/challenges, and also to provide an accurate and flexible solution that caters to customer expectation.

As the largest mold solution maker in Japan, we develop “the optimal solution” of mold manufacturing globally and to position ourselves into becoming a leading company to provide our customer full satisfaction.

目次 Contents

■ 連結貸借対照表 Consolidated balance sheets	3
■ 連結貸借対照表の関連財務指標 Relevant financial indicators of consolidated balance sheets	4
■ 連結損益計算書 Consolidated statements of income	5
■ 連結損益計算書の関連財務指標 Relevant financial indicators of consolidated statements of income	6
■ 連結キャッシュ・フロー計算書 Consolidated statements of cash flows	7
■ 連結キャッシュ・フロー計算書の関連財務指標および1株当たり指標 Relevant financial indicators of consolidated statements of cash flows and consolidated per share data	8
■ 連結株主資本変動計算書 Consolidated statements of changes in net assets	9
■ セグメント情報(仕向地別) Consolidated segment sales performance (By the place of destination)	10
■ 株式情報 Stock Information	11-12
■ 会社概要 Company Profile	13

連結貸借対照表 Consolidated balance sheets	Dec.31, 2015	Dec.31, 2016	Dec.31, 2017	Dec.31, 2018	Dec.31, 2019
(資産の部) Assets					
流動資産 Current assets	2,692,253	2,868,355	3,127,869	3,266,517	3,366,918
固定資産 Non current assets	1,449,043	1,431,050	1,686,136	1,673,072	1,666,832
有形固定資産 Tangible fixed assets	247,818	231,686	233,426	257,624	289,262
無形固定資産 Intangible fixed assets	105,054	87,173	54,594	19,538	19,127
投資その他の資産 Investments	1,096,170	1,112,189	1,398,114	1,395,908	1,358,441
資産合計 total assets	4,141,297	4,299,405	4,814,005	4,939,589	5,033,750
(負債の部) Liabilities					
流動負債 Current liabilities	1,084,035	992,525	1,014,808	997,920	1,209,920
固定負債 Non current liabilities	886,326	980,370	1,063,996	1,241,157	1,200,952
負債合計 Total liabilities	1,970,362	1,972,896	2,078,804	2,239,077	2,410,872
(純資産の部) Net assets					
資本金 Capital Stock	500,000	500,000	500,000	500,000	500,000
資本剰余金 Additional paid-in capital	125,000	125,000	125,000	125,000	125,000
利益剰余金 Retained earnings	1,472,260	1,617,129	2,022,751	2,016,436	2,099,914
自己株式 Treasury stock	(43)	(86)	(86)	(86)	(117,889)
株主資本合計 Total shareholders' equity	2,097,217	2,242,043	2,647,664	2,641,349	2,607,024
その他有価証券評価差額金 Unrealized gain on holding equity securities	843	8,904	29,195	9,679	(43,559)
為替換算調整勘定 Foreign currency translation adjustments	26,610	17,214	15,027	9,280	14,395
非支配株主持分 Non-controlling interests	46,263	58,346	43,312	40,202	45,017
純資産合計 Total net assets	2,170,934	2,326,509	2,735,200	2,700,511	2,622,877
負債純資産合計 Total liabilities and net assets	4,141,297	4,299,405	4,814,005	4,939,589	5,033,750

関連財務指標 Relevant financial indicators	Dec.31, 2015	Dec.31, 2016	Dec.31, 2017	Dec.31, 2018	Dec.31, 2019
総資本当期純利益率 (%) Return on assets (ROA)	7.2	5.8	11.1	2.5	3.6
自己資本利益率 (%) Return on equity (ROE)	13.2	11.1	20.3	4.5	6.9
自己資本比率 (%) Equity ratio	51.3	52.8	55.9	53.9	51.2
流動比率 (%) Current ratio	248.4	289.0	308.2	327.6	278.3
総資本回転率 (回) Total assets turnover (times)	1.00	1.05	0.90	0.83	0.84
有利子負債 (千円) Interest-bearing debt (thousand yen)	—	—	—	100,000	100,000
デット・エクイティ・レシオ (倍) Debt Equity ratio (times)	—	—	—	0.03	0.03

総資産当期純利益率 = 当期純利益 / 総資本(期首・期末平均)

自己資本利益率 = 当期純利益 / 株主資本

自己資本比率 = 株主資本 / 総資産

流動比率 = 流動資産 / 流動負債

総資本回転率(回) = 売上高 / 総資本(期首・期末平均)

デット・エクイティ・レシオ = 有利子負債 / 株主資本

Return on assets (ROA) = Profit attributable to owners of parent / Total assets (yearly average)

Return on equity (ROE) = Profit attributable to owners of parent / Shareholders' equity

Equity ratio = Shareholders' equity / Total assets

Current ratio = Current assets / Current liability

Total assets turnover (times) = Sales / Total assets (yearly average)

Debt equity ratio = Debt / Shareholders' equity

※ 当ページでは「親会社株主に帰属する当期純利益」を「当期純利益」と略して記載しております。

連結損益計算書 Consolidated statements of Income	For the year ended Dec.31, 2015	For the year ended Dec.31, 2016	For the year ended Dec.31, 2017	For the year ended Dec.31, 2018	For the year ended Dec.31, 2019
売上高 Net sales	4,312,728	4,445,393	4,083,285	4,066,778	4,197,306
売上原価 Cost of goods sold	1,632,790	1,795,870	1,548,472	1,544,934	1,553,280
売上総利益 Gross profit	2,679,937	2,649,522	2,534,813	2,521,843	2,644,025
販売費および一般管理費 Selling, general and administrative expenses	2,223,369	2,241,322	2,205,963	2,291,774	2,334,557
営業利益 Operating income	456,568	408,200	328,849	230,068	309,467
営業外収益 Other income	111,471	100,676	113,026	98,725	98,057
営業外費用 Other expenses	78,127	70,171	68,238	76,007	77,755
経常利益 Ordinary income	489,912	438,705	373,636	252,786	329,769
特別利益 Extraordinary income	—	—	62,122	—	—
特別損失 Extraordinary losses	—	—	—	15,600	—
税金等調整前当期純利益 Net income before income taxes and minority interests	489,912	438,705	435,759	237,186	329,769
親会社株主に帰属する当期純利益 Profit attributable to owners of parent	310,660	242,883	503,635	121,102	181,491

関連財務指標 Relevant financial indicators	For the year ended Dec.31, 2015	For the year ended Dec.31, 2016	For the year ended Dec.31, 2017	For the year ended Dec.31, 2018	For the year ended Dec.31, 2019
売上原価率 (%) Cost of sales ratio	37.9	40.4	37.9	38.0	37.0
売上高営業利益率 (%) Operating profit ratio	10.6	9.2	8.1	5.7	7.4
売上高経常利益率 (%) Ordinary income ratio	11.4	9.9	9.2	6.2	7.9
売上高当期純利益率 (%) Return on sales	7.2	5.5	12.3	3.0	4.3
従業員1人当たり売上高 (千円) Net sales per employee (thousand yen)	18,915	18,997	16,943	16,599	16,924
従業員1人当たり営業利益 (千円) Operating profit per employee (thousand yen)	2,002	1,744	1,364	939	1,247
EBITDA Earnings Before Interest Taxes Depreciation and Amortization	557,836	538,143	559,103	311,367	381,923

売上原価率 = 売上原価 / 売上高

売上高営業利益率 = 営業利益 / 売上高

売上高経常利益率 = 経常利益 / 売上高

売上高当期純利益率 = 当期純利益 / 売上高

一人当たり売上高 = 売上高 / 従業員数

一人当たり営業利益 = 営業利益 / 従業員数

EBITDA = 税金等調整前当期純利益 + 支払利息 + 減価償却費

Cost of sales ratio = Costs of good sold / net sales

Operating profit ratio = operating profit / net sales

Ordinary income ratio = ordinary income / net sales

Return on sales = Profit attributable to owners of parent / net sales

Net sales per employee = net sales / total number of employees

Operating profit per employee = Operating profit / total number of employees

EBITDA = Pretax profit of the current term + Interest cost + depreciation and amortization

※ 当ページでは「親会社株主に帰属する当期純利益」を「当期純利益」と略して記載しております。

連結キャッシュ・フロー計算書 Consolidated statements of Cash Flows	For the year ended Dec.31, 2015	For the year ended Dec.31, 2016	For the year ended Dec.31, 2017	For the year ended Dec.31, 2018	For the year ended Dec.31, 2019
営業活動によるキャッシュ・フロー Net cash provided by (used in) operating activities	595,297	531,180	534,089	163,251	363,691
投資活動によるキャッシュ・フロー Net cash provided by (used in) investing activities	(208,388)	(57,723)	(86,296)	(70,536)	(88,911)
財務活動によるキャッシュ・フロー Net cash provided by (used in) financing activities	(806,316)	(126,891)	(131,153)	(44,667)	(241,427)
現金及び現金同等物に係る 換算差額 Effect of exchange rate changes on cash and cash equivalents	(3,820)	(14,852)	(8,262)	(8,479)	(110)
現金及び 現金同等物の増減額 Net increase(decrease) in cash and cash equivalents	(423,228)	331,711	308,376	39,567	33,242
現金及び現金同等物期首残高 Cash and cash equivalents at beginning of the year	1,919,784	1,496,555	1,828,267	2,136,644	2,176,212
現金及び現金同等物期末残高 Cash and cash equivalents at end of the year	1,496,555	1,828,267	2,136,644	2,176,212	2,209,454

連結キャッシュ・フロー計算書の関連指標および1株当たり指標

Relevant financial indicators of consolidated statements of Cash Flows and per share data

関連財務指標 Relevant financial indicators	For the year ended Dec.31, 2015	For the year ended Dec.31, 2016	For the year ended Dec.31, 2017	For the year ended Dec.31, 2018	For the year ended Dec.31, 2019
キャッシュ・フロー対有利子負債比率(年) Cash flows / interest-bearing debt ratio	0.0	0.0	0.0	0.6	0.3
インタレスト・カバレッジ・レシオ(倍) Interest coverage ratio (times)	1,487.3	1,533.9	2,582.4	759.3	775.3

1株当たり指標 Consolidated per share data	For the year ended Dec.31, 2015	For the year ended Dec.31, 2016	For the year ended Dec.31, 2017	For the year ended Dec.31, 2018	For the year ended Dec.31, 2019
1株あたり当期純利益(円) Earnings per Share (EPS)	30.39	24.78	51.38	12.36	18.66
1株あたり純資産(円) Book-value per Share (BPS)	216.77	231.41	274.64	271.42	271.31
1株あたりキャッシュ・フロー(円) Cash flow per share	38.58	34.89	63.95	19.90	24.54
株価収益率(倍) Price earnings ratio (PER) (times)	14.94	15.82	9.93	21.93	21.48
株価純資産倍率(倍) Price book-value ratio (PBR) (times)	2.09	1.69	1.86	1.00	1.48
株価キャッシュ・フロー倍率(倍) Price cash flow ratio (PCFR) (times)	11.77	11.24	7.98	13.62	16.34

キャッシュ・フロー対有利子負債比率 = 有利子負債 / 営業キャッシュ・フロー

Cash flow / Interest-bearing debt ratio
= Interest-bearing debt / Net cash flow from operating activities

インタレスト・カバレッジ・レシオ = 営業キャッシュ・フロー / 支払利息

Interest coverage ratio = Net cash flow from operating activities / interest expense

1株あたり当期純利益 = 当期純利益 / 期中平均株式数(自己株式を除く)

Earnings per share = Profit attributable to owners of parent / ending outstanding shares

1株あたり純資産
= (期末純資産 - 期首新株予約権 - 期首少数株主持分) / 期末発行済株式数
(自己株式を除く)

Book-value per share
= (ending book-value - beginning share warrant - beginning minority equity) / ending outstanding shares

1株あたりキャッシュ・フロー = (当期純利益 + 減価償却費) / 期末発行済株式数
(自己株式を除く)

Cash flow per share = (Net income + Depreciation and amortization) / ending outstanding shares

株価キャッシュ・フロー倍率(PCFR) = 期末株価 / 1株当たりキャッシュ・フロー

Per cash flow ratio (PCFR) = ending share price / Cash flow per share

※ 当ページでは「親会社株主に帰属する当期純利益」を「当期純利益」と略して記載しております。

連結株主資本等変動計算書 Consolidated statements of changes in net assets

(千円 / thousand yen)

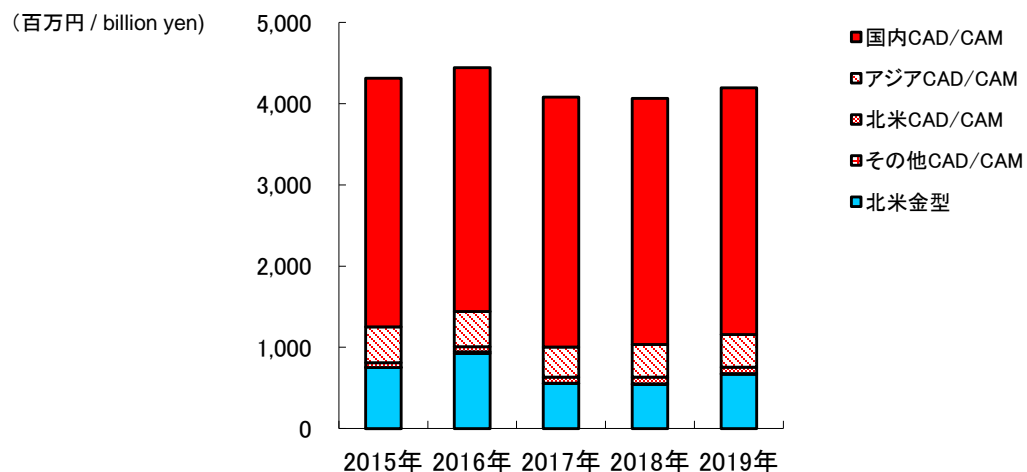
当連結会計年度(自2019年1月1日～至2019年12月31日) [Current period (From January 1, 2019 to December 31, 2019)]

	株主資本 Owners' equity					その他の包括利益累計額 Accumulated other comprehensive income			非支配株主 持分 Non-controlling interests	純資産 合計 Total net assets
	資本金 Capital Stock	資本 剰余金 Additional paid-in capital	利益 剰余金 Retained earnings	自己 株式 Treasury stock	株主資本 合計 Total shareholders' equity	その他 有価証券 評価差額金 Unrealized gain on holding equity securities	為替換算 調整勘定 Foreign currency translation adjustments	その他の包 括利益累計 額合計 Total accumulated other Comprehensive Income		
2018年12月31日残高 Balance at December 31, 2018	500,000	125,000	2,016,436	(86)	2,641,349	9,679	9,280	18,959	40,202	2,700,511
当期変動額 Changes of items during the period										
剰余金の配当 Dividends from surplus			(98,013)		(98,013)					(98,013)
親会社株主に帰属する 当期純利益 Profit attributable to owners of parent			181,491		181,491					181,491
自己株式の取得 Purchase of treasury stock				(117,803)	(117,803)					(117,803)
株主資本以外の項目の連結 会計期間中の変動額(純額) Net changes of items other than shareholders' equity					—	(53,239)	(5,115)	(48,123)	4,814	(43,308)
当期変動額合計 Total changes of items during the period	—	—	83,478	(117,803)	(34,325)	(53,239)	(5,115)	(48,123)	4,814	(77,634)
2019年12月31日残高 Balance at December 31, 2019	500,000	125,000	2,099,914	(117,889)	2,607,024	(43,559)	14,395	(29,164)	45,017	2,622,877

連結セグメント売上：仕向地別 Consolidated basis segment sales performance (By the place of destination)

(千円 / thousand yen)

売上高 Sales	2015		2016		2017		2018		2019	
	実績 Sales performance	割合 Percentage	実績 Sales performance	割合 Percentage	実績 Sales performance	割合 Percentage	実績 Sales performance	割合 Percentage	実績 Sales performance	割合 Percentage
CAD/CAM製品 CAD/CAM products	3,561,431	82.6%	3,520,362	79.2%	3,528,508	86.4%	3,522,027	86.6%	3,527,168	84.0%
国内 Domestic	3,058,389	70.9%	3,000,990	67.5%	3,076,632	75.3%	3,028,335	74.5%	3,040,284	72.4%
北米 North America	59,633	1.4%	64,208	1.4%	73,738	1.8%	82,204	2.0%	79,198	1.9%
アジア Asia	442,312	10.3%	435,652	9.8%	372,484	9.1%	402,734	9.9%	401,336	9.6%
その他 Other	1,095	0.0%	19,510	0.4%	5,652	0.1%	8,753	0.2%	6,348	0.2%
金型製造 Mold and die manufacturing	751,297	17.4%	925,031	20.8%	554,776	13.6%	544,750	13.4%	670,137	16.0%
北米 North America	751,297	17.4%	925,031	20.8%	554,776	13.6%	544,750	13.4%	670,137	16.0%
合計 Total sales	4,312,728		4,445,393		4,083,285		4,066,778		4,197,306	



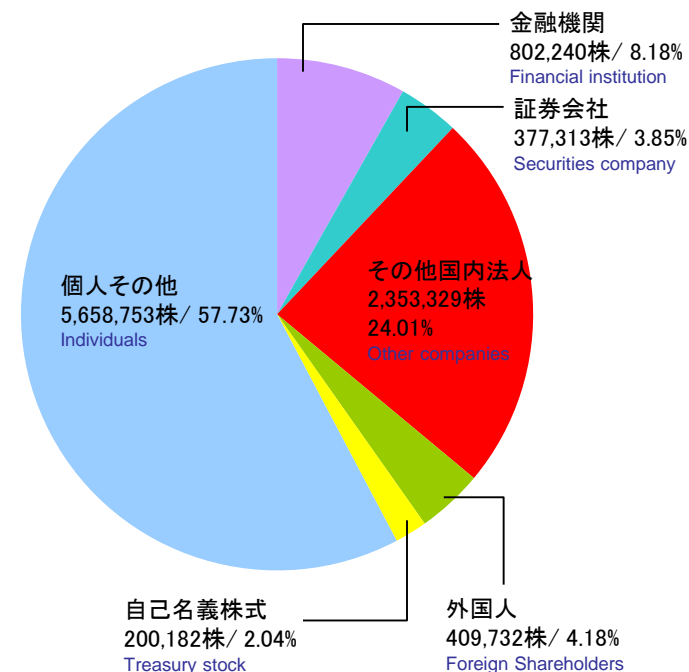
株主メモ (2019年12月31日現在) General information (As of December 31st, 2019)

決算期 Fiscal year-end	毎年12月31日 December 31
定時株主総会開催期 Month of annual shareholder's meeting	3月 March
配当金受領株主確定日 Ex-divided date	毎年12月31日 December 31
株主名簿管理人及び特別口座の口座管理機関 Transfer agent	三井住友信託銀行 / 〒100-0005 東京都千代田区丸の内一丁目4番1号 Sumitomo Mitsui Trust Bank, Limited. / 1-4-1 Marunouchi, Chiyoda-ku, 100-0005, Tokyo
株主名簿管理人 事務取扱場所 Register	三井住友信託銀行 証券代行部 / 〒100-0005 東京都千代田区丸の内一丁目4番1号 Sumitomo Mitsui Trust Bank, Limited. / Stock transfer agency department 1-4-1 Marunouchi, Chiyoda-ku, 100-0005, Tokyo
株式総数 Authorized shares	48,000,000株
発行済株式総数 Shares issued and outstanding	9,801,549株
1単元の株式数 Number of unit stocks	100株
上場証券取引所 Securities exchange	東京証券取引所 市場第二部 (証券コード:6633) Tokyo Stock Exchange 2nd Section (6633)
株主数 Number of shareholders	4,185名

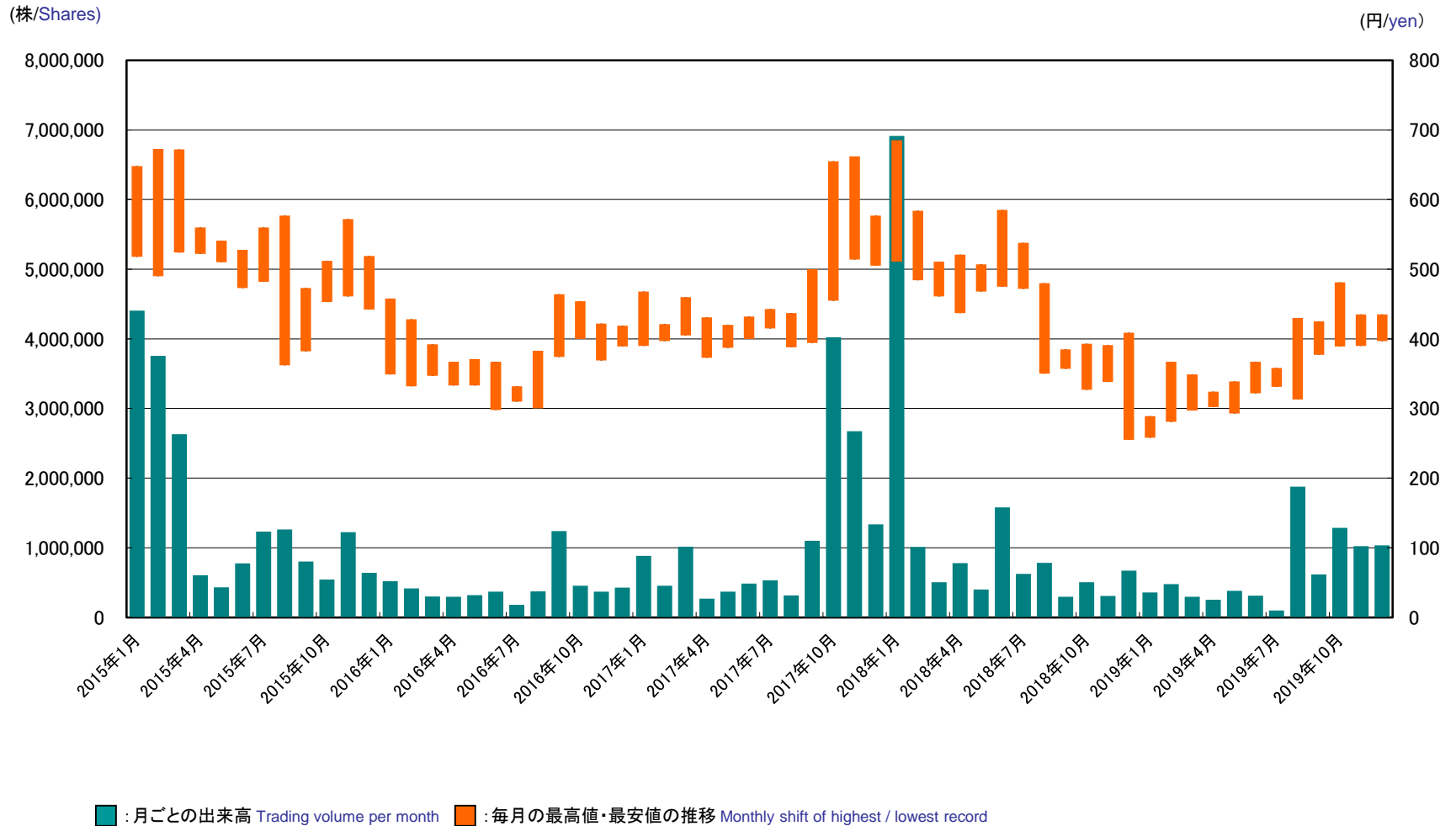
大株主 (2019年12月31日現在) Principal shareholder (As of December 31st, 2019)

株主名 Name	当社株式への出資状況 Investment in C&G SYSTEMS INC.	
	所有株式数 Number of share	議決権比率 Ratio of Voting
株式会社山口クリエイト YAMAGUCHI CREATE CO.,LTD.	1,672,190	17.42%
日本生命保険相互会社 Nippon Life Insurance Company	459,740	4.79%
山口 修司 Shuji Yamaguchi	293,169	3.05%
リズム時計工業株式会社 Rhythm Watch Co., Ltd	210,100	2.19%
THE BANK OF NEW YORK MELLON 140040	189,500	1.97%
従業員持株会 Employee Holding Association	162,569	1.69%
THE BANK OF NEW YORK MELLON 140042	115,400	1.20%
西中 順次 Junji Nishinaka	105,600	1.10%
稲田 清春 Kiyoharu Inata	104,200	1.09%
日本トラスティ・サービス信託銀行株式会社(信託口) Japan Trustee Services Bank,Ltd.	100,000	1.04%

※当社は、自己株式200,182株を保有しておりますが、上記大株主からは除外しております。
C&G SYSTEMS INC. has 200,182 stocks as a treasury stock, but they are pulled from above list.



株価の推移 Transition of share price



会社概要 Company Profile

会社名 Company name	株式会社C&Gシステムズ C&G SYSTEMS INC.																											
設立年月日 Founded	2007年7月 July 2007																											
資本金 Capital	5億円 500 million yen																											
連結従業員数 Consolidated number of employee	248名(2019年12月末現在) 248(December 31th, 2019)																											
役員 Senior Management	<table border="0"> <tr> <td>代表取締役会長</td> <td>山口 修司</td> <td>Chairman / Shuji Yamaguchi</td> </tr> <tr> <td>代表取締役社長</td> <td>塩田 聖一</td> <td>President / Seiichi Shiota</td> </tr> <tr> <td>常務取締役</td> <td>伴野 裕之</td> <td>Managing director / Hiroyuki Tomono</td> </tr> <tr> <td>取締役</td> <td>寺崎 和彦</td> <td>Director / Kazuhiko Terasaki</td> </tr> <tr> <td>取締役</td> <td>春日 勝人</td> <td>Director / Katsuhito Kasuga</td> </tr> <tr> <td>取締役</td> <td>小島 利幸</td> <td>Director / Toshiyuki Kojima</td> </tr> <tr> <td>常勤監査等委員</td> <td>佐藤 淳</td> <td>Senior Director and Member of the Audit and Supervisory Committee / Atsushi Sato</td> </tr> <tr> <td>監査等委員(社外取締役)</td> <td>山田 英雄</td> <td>External Director and Member of the Audit and Supervisory Committee / Hideo Yamada</td> </tr> <tr> <td>監査等委員(社外取締役)</td> <td>橋本 光</td> <td>External Director and Member of the Audit and Supervisory Committee / Hikaru Hashimoto</td> </tr> </table>	代表取締役会長	山口 修司	Chairman / Shuji Yamaguchi	代表取締役社長	塩田 聖一	President / Seiichi Shiota	常務取締役	伴野 裕之	Managing director / Hiroyuki Tomono	取締役	寺崎 和彦	Director / Kazuhiko Terasaki	取締役	春日 勝人	Director / Katsuhito Kasuga	取締役	小島 利幸	Director / Toshiyuki Kojima	常勤監査等委員	佐藤 淳	Senior Director and Member of the Audit and Supervisory Committee / Atsushi Sato	監査等委員(社外取締役)	山田 英雄	External Director and Member of the Audit and Supervisory Committee / Hideo Yamada	監査等委員(社外取締役)	橋本 光	External Director and Member of the Audit and Supervisory Committee / Hikaru Hashimoto
代表取締役会長	山口 修司	Chairman / Shuji Yamaguchi																										
代表取締役社長	塩田 聖一	President / Seiichi Shiota																										
常務取締役	伴野 裕之	Managing director / Hiroyuki Tomono																										
取締役	寺崎 和彦	Director / Kazuhiko Terasaki																										
取締役	春日 勝人	Director / Katsuhito Kasuga																										
取締役	小島 利幸	Director / Toshiyuki Kojima																										
常勤監査等委員	佐藤 淳	Senior Director and Member of the Audit and Supervisory Committee / Atsushi Sato																										
監査等委員(社外取締役)	山田 英雄	External Director and Member of the Audit and Supervisory Committee / Hideo Yamada																										
監査等委員(社外取締役)	橋本 光	External Director and Member of the Audit and Supervisory Committee / Hikaru Hashimoto																										
取引銀行 Bank	西日本シティ銀行 THE NISHI-NIPPON CITY BANK, LTD. 三菱東京UFJ銀行 The Bank of Tokyo-Mitsubishi UFJ, Ltd. みずほ銀行 Mizuho Bank, Ltd.																											
関連会社 Affiliate Company	CGS NORTH AMERICA INC.(CANADA) CGS NORTH AMERICA, INC. (USA) CGS ASIA CO.,LTD. CGS ASSISTING (THAILAND) CO.,LTD. Trittech International,LLC																											
IRコンタクト先 Inquiries	管理部 Administrative Department Email cgs_ir@cgsys.co.jp																											