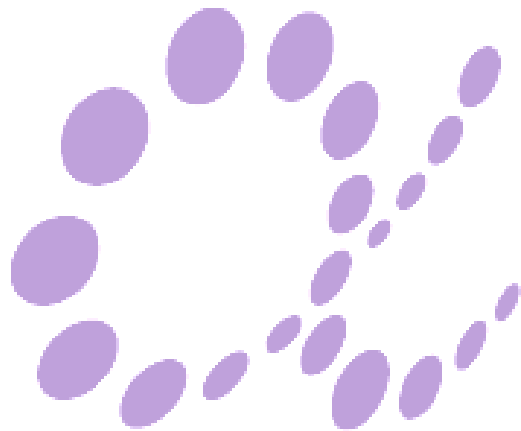


FACT BOOK 2008

アルファホールディングス株式会社 ファクトブック2008



当社は、コンピュータエンジニアリング株式会社(CE社)及び株式会社グラフィックプロダクツ(GP社)の共同持株会社として、2007年7月に設立、同時にJASDAQ市場に上場いたしました。

当社グループは金型用CAD/CAMソリューションをはじめとするデジタル製造支援技術を、主要市場である金型製造分野に提供する企業集団です。

顧客企業から高精度、短納期、コスト低減、さらにグローバルビジネス対応といった高度な要求をされている金型メーカーに対し、アルファホールディングスでは、グループ企業間の相互補完によりデジタル製造支援技術を向上させ、顧客の抱える課題の解決に寄与しうる新たな付加価値を提供してまいります。また試作・部品加工分野への事業領域拡大、さらに海外展開を積極的に推進してまいります。

Alpha Holdings INC. is the holding company of COMPUTER ENGINEERING INC. and GRAPHIC PRODUCTS INC. (GP). Alpha Holdings INC. has been established in July 2007 and has been listed on the JASDAQ stock market since the time of establishment. Alpha Holdings INC. is a business group provided digital manufacturing supporting technologies, such as CAD/CAM solutions, to the mold and die industry.

Alpha Holdings group provides value-added solutions to mold and die makers by constantly upgrading its digital manufacturing supporting technologies. The solutions will be even further improved by the collaboration of COMPUTER ENGINEERING and GRAPHIC PRODUCTS. Alpha Holdings group aims to expand its business to prototyping, parts manufacturing industries, domestic as well as overseas.

■ 連結貸借対照表および関連財務指標 Consolidated balance sheets and relevant financial indicators	3
■ 連結損益計算書および関連財務指標 Consolidated statements of income and relevant financial indicators	4
■ 連結キャッシュ・フロー計算書および関連財務指標 Consolidated statements of cash flows and relevant financial indicators	5
■ 1株当たり指標 Consolidated per share data	5
■ 連結株主資本変動計算書 Consolidated statements of changes in net assets	6
■ セグメント情報(会社所在地別) Consolidated segment sales performance (By location)	7
■ セグメント情報(仕向地別) Consolidated segment sales performance (By the place of destination)	8
■ 株式情報 Stock Information	9-10
■ 会社概要 Company Profile	11

連結貸借対照表および関連財務指標 Consolidated balance sheets and relevant financial indicators

(千円 / thousand yen)

連結貸借対照表 Consolidated balance sheets	Dec.31, 2007	Dec.31, 2008
(資産の部) Assets		
流動資産 Current assets	4,490,125	3,953,838
固定資産 Non current assets	2,311,673	1,715,067
有形固定資産 Tangible fixed assets	307,749	285,281
無形固定資産 Intangible fixed assets	885,537	156,024
投資その他の資産 Investments	1,118,386	1,273,762
資産合計 total assets	6,801,798	5,668,906
(負債の部) Liabilities		
流動負債 Current liabilities	1,878,549	1,529,442
固定負債 Non current liabilities	717,376	673,557
負債合計 Total liabilities	2,595,925	2,202,999
(純資産の部) Net assets		
資本金 Capital Stock	500,000	500,000
資本剰余金 Additional paid-in capital	3,034,805	2,973,302
利益剰余金 Retained earnings	754,117	147,106
自己株式 Treasury stock	(141,272)	(166,184)
株主資本合計 Total shareholders' equity	4,147,650	3,454,223
その他有価証券評価差額金 Unrealized gain on holding equity securities	258	(3,823)
為替換算調整勘定 Foreign currency translation adjustments	8,746	(17,430)
少数株主持分 Minority interests	49,218	32,938
純資産合計 Total net assets	4,025,873	3,465,907
負債純資産合計 Total liabilities and net assets	6,801,798	5,668,906

関連財務指標 Relevant financial indicators	Dec.31, 2007	Dec.31, 2008
総資本当期純利益率 (%) Return on assets (ROA)	—	—
自己資本利益率 (%) Return on equity (ROE)	—	—
自己資本比率 (%) Equity ratio	61.1	60.6
流動比率 (%) Current ratio	239.0	258.5
総資本回転率 (回) Total assets turnover (times)	0.64	0.73
有利子負債 Interest-bearing debt	646,382	746,394
デット・エクイティ・レシオ (倍) Debt Equity ratio (times)	6.4	4.6

総資産当期純利益率 = 当期純利益 / 総資本(期首・期末平均)
 Return on assets (ROA) = Net income / Total assets (yearly average)
 自己資本利益率 = 当期純利益 / 株主資本
 Return on equity (ROE) = Net income / Shareholders' equity
 自己資本比率 = 株主資本 / 総資産
 Equity ratio = Shareholders' equity / Total assets
 流動比率 = 流動資産 / 流動負債
 Current ratio = Current assets / Current liability
 総資本回転率 (回) = 売上高 / 総資本(期首・期末平均)
 Total assets turnover (times) = Sales / Total assets (yearly average)
 デット・エクイティ・レシオ = 株主資本 / 有利子負債
 Debt equity ratio = Shareholders' equity / Debt

連結損益計算書および関連財務指標 Consolidated statements of Income and relevant financial indicators

(千円 / thousand yen)

連結損益計算書 Consolidated statements of Income	For the year ended Dec.31, 2007	For the year ended Dec.31, 2008
売上高 Net sales	4,376,858	4,132,487
売上原価 Cost of goods sold	1,551,915	1,232,827
売上総利益 Gross profit	2,824,942	2,899,659
販売費および一般管理費 Selling, general and administrative expenses	2,885,625	2,908,287
営業利益 Operating income (loss)	(60,682)	(8,627)
営業外収益 Other income	144,366	113,933
営業外費用 Other expenses	127,763	117,071
経常利益 Ordinary income (loss)	(44,079)	(11,766)
特別利益 Extraordinary income	59,657	126,929
特別損失 Extraordinary losses	781,032	689,036
税金等調整前当期純利益 Net income (loss) before income taxes and minority interests	765,454	(573,873)
当期純利益 Net income (loss)	(639,962)	(503,901)

関連財務指標 Relevant financial indicators	For the year ended Dec.31, 2007	For the year ended Dec.31, 2008
売上原価率 (%) Cost of sales ratio	35.5	29.8
売上高営業利益率 (%) Operating profit ratio	(1.4)	(0.2)
売上高経常利益率 (%) Ordinary income ratio	(1.0)	(0.3)
売上高当期純利益率 (%) Return on sales	(14.6)	(12.2)
従業員1人当たり売上高 Net sales per employee	16,331	13,202
従業員1人当たり営業利益 Operating profit per employee	(226)	(27)
EBITDA Earnings Before Interest Taxes Depreciation and Amortization	(673,942)	(487,170)

売上原価率=売上原価/売上高
 売上高営業利益率=営業利益/売上高
 売上高経常利益率=経常利益/売上高
 売上高当期純利益率=当期純利益/売上高
 一人当たり売上高=売上高/従業員数
 一人当たり営業利益=営業利益/従業員数

EBITDA=税引前当期利益+支払利息+減価償却費

Cost of sales ratio = Costs of good sold / net sales
 Operating profit ratio = operating profit / net sales
 Ordinary income ratio= ordinary income / net sales
 Return on sales = net income / net sales
 Net sales per employee = net sales / total number of employees
 Operating profit per employee
 = Operating profit / total number of employees
 EBITDA = Pretax profit of the current term
 + Interest cost + depreciation and amortization

連結キャッシュ・フロー計算書および1株当たり指標 Consolidated statements of Cash Flows and per share data

(千円 / thousand yen)

連結キャッシュフロー計算書(連結) Consolidated statements of Cash Flows	For the year ended Dec.31, 2007	For the year ended Dec.31, 2008
営業活動によるキャッシュフロー Net cash provided by (used in) operating activities	(193,535)	182,015
投資によるキャッシュフロー Net cash provided by (used in) investing activities	(387,420)	727,715
財務によるキャッシュフロー Net cash provided by (used in) financing activities	(667,687)	(154,317)
現金及び現金同等物に係る 換算差額 Effect of exchange rate changes on cash and cash equivalents	3,048	(58,649)
現金及び 現金同等物の増減額 Net increase(decrease) in cash and cash equivalents	(1,245,594)	6696,764
現金及び現金同等物期首残高 Cash and cash equivalents at beginning of the year	3,246,949	2,232,492
連結範囲の変更に伴う 現金及び現金同等物 Effect of acquisition and exclusion of affiliates on cash and cash equivalents	(243,046)	—
株式移転による現金同等物の増加額 Increase(decrease) in cash and cash equivalents by equity transfer	474,184	—
現金及び現金同等物期末残高 Cash and cash equivalents at end of the year	2,232,492	2,929,257

関連財務指標 Relevant financial indicators	For the year ended Dec.31, 2007	For the year ended Dec.31, 2008
キャッシュ・フロー対有利子負債比率 Cash flows / interest-bearing debt ratio	—	4.1
インタレスト・カバレッジ・レシオ(倍) Interest coverage ratio (times)	—	18.2

(円 / yen)

1株当たり指標(連結) Consolidated per share data	For the year ended Dec.31, 2007	For the year ended Dec.31, 2008
1株あたり当期純利益 Earnings per Share (EPS)	(63.29)	(43.38)
1株あたり純資産 Book-value per Share (BPS)	356.36	297.22
1株あたりキャッシュフロー Cash flow per share	(47.9)	(37.0)
株価収益率(倍) Price earnings ratio (PER) (times)	(3.90)	(4.22)
株価純資産倍率(倍) Price book-value ratio (PBR) (times)	0.69	0.62
株価キャッシュフロー倍率(倍) Price cash flow ratio (PCFR) (times)	(5.15)	(4.95)

キャッシュ・フロー対有利子負債比率=有利子負債/営業キャッシュ・フロー
Cash flow / Interest-bearing debt ratio=Interest-bearing debt / Net cash flow from operating activities
インタレスト・カバレッジ・レシオ = 営業キャッシュ・フロー / 支払利息
Interest coverage ratio = Net cash flow from operating activities / interest expense

1株あたり当期純利益 = 当期純利益 / 期中平均株式数(自己株式を除く)
Earnings per share = Net income / ending outstanding shares
1株あたり純資産 = (期末純資産 - 期首新株予約権 - 期首少数株主持分) / 期末発行済株式数
Book-value per share
= (ending book-value - beginning share warrant- beginning minority equity) / ending outstanding shares
1株あたりキャッシュフロー = (当期純利益 + 減価償却費) / 期末発行済株式数
Cash flow per share = (Net income + Depreciation and amortization) / ending outstanding shares
株価キャッシュフロー倍率(PCFR) = 期末株価 / 1株あたりキャッシュフロー
Per cash flow ratio(PCFR) = ending share price / Cash flow per share

連結株主資本等変動計算書 Consolidated statements of changes in net assets

(千円 / thousand yen)

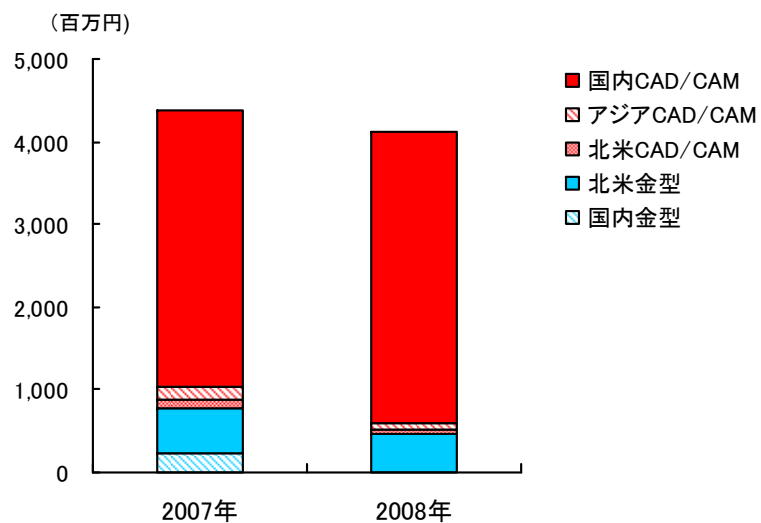
当連結会計年度(自2008年1月1日～至2008年12月31日) [Current period (From January 1, 2008 to December 31, 2008)]

	株主資本 Owners' equity					評価・換算差額等 Valuation and translation adjustments			少数株主 持分 Minority interests	純資産 合計 Total net assets
	資本金 Capital Stock	資本 剰余金 Additional paid-in capital	利益 剰余金 Retained earnings	自己 株式 Treasury stock	株主資本 合計 Total shareholders' equity	その他 有価証券 評価差額金 Unrealized gain on holding equity securities	為替換算 調整勘定 Foreign currency translation adjustments	評価・換算 差額等 合計 Total valuation and translation adjustments		
2007年12月31日残高 Balance at December 31, 2007	500,000	3,034,805	754,117	(141,272)	4,147,650	258	8,746	9,004	49,218	4,205,873
連結会計期間中の変動額 Changes of items during the period										
株式移転に伴う増減額 Increase(decrease) by equity transfer		(58,031)	(174,964)	—	(232,996)	—	—	—	—	(232,996)
当期純損失 Net loss	—	—	(503,901)	—	(503,901)	—	—	—	—	(503,901)
自己株式の取得 Purchase of treasury stock	—	—	—	(31,431)	(31,431)	—	—	—	—	(31,431)
自己株式の処分 Reissue of treasury stock	—	(3,472)	—	6,520	3,048	—	—	—	—	3,048
連結範囲の変動 Change of scope of consolidation	—	—	71,854	—	71,854	—	—	—	—	71,854
株主資本以外の項目の連結 会計期間中の変動額(純額) Net changes of items other than shareholders' equity	—	—	—	—	—	(4,082)	(26,176)	(30,259)	(16,279)	(46,539)
連結会計期間中の 変動額合計 Total changes of items during the period	—	(61,503)	(607,011)	(24,911)	(693,426)	(4,082)	(26,176)	(30,259)	(16,279)	(739,965)
2008年12月31日残高 Balance at December 31, 2008	500,000	2,973,302	147,106	(166,184)	3,454,223	(3,823)	(17,430)	(21,254)	32,938	3,465,907

連結セグメント売上：会社所在地別 Consolidated basis segment sales performance (By location)

(千円 / thousand yen)

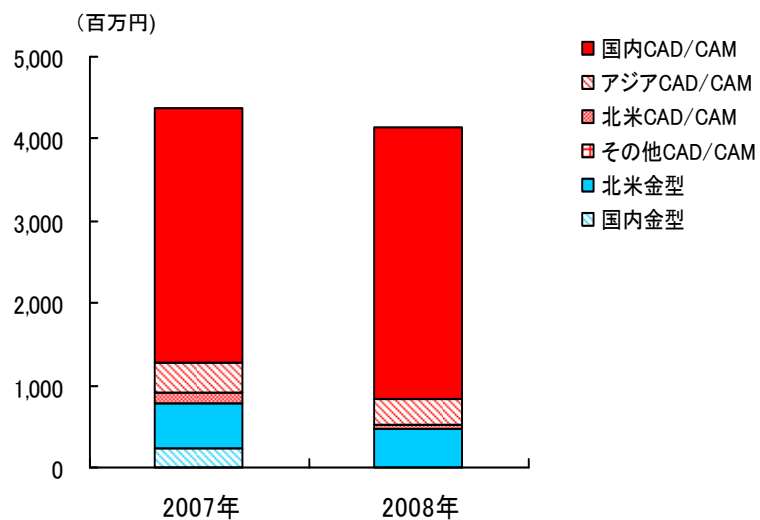
売上高 Sales	2007		2008	
	実績 Sales performance	割合 Percentage	実績 Sales performance	割合 Percentage
CAD/CAM製品 CAD/CAM products	3,601,444	82.3%	3,672,788	88.9%
国内 Domestic	3,333,303	76.2%	3,530,371	85.4%
北米 North America	113,549	2.3%	55,653	1.4%
アジア Asia	154,591	3.5%	86,763	2.1%
金型製造 Mold and die manufacturing	775,413	17.7%	459,699	11.1%
国内 Domestic	223,216	5.1%		
北米 North America	552,197	12.6%	459,699	11.1%
合計 Total sales	4,376,858		4,132,487	



連結セグメント売上：仕向地別 Consolidated basis segment sales performance (By the place of destination)

(千円 / thousand yen)

売上高 Sales	2007		2008	
	実績 Sales performance	割合 Percentage	実績 Sales performance	割合 Percentage
CAD/CAM製品 CAD/CAM products	3,601,444	82.3%	3,672,788	88.9%
国内 Domestic	3,092,536	70.7%	3,285,886	79.5%
北米 North America	120,719	2.8%	56,933	1.4%
アジア Asia	377,982	8.6%	323,722	7.8%
その他 Other	10,205	0.2%	6,246	0.2%
金型製造 Mold and die manufacturing	775,413	17.7%	459,699	11.1%
国内 Domestic	223,216	5.1%		
北米 North America	552,197	12.6%	459,699	11.1%
合計 Total sales	4,376,858		4,132,487	



株式情報 Stock information

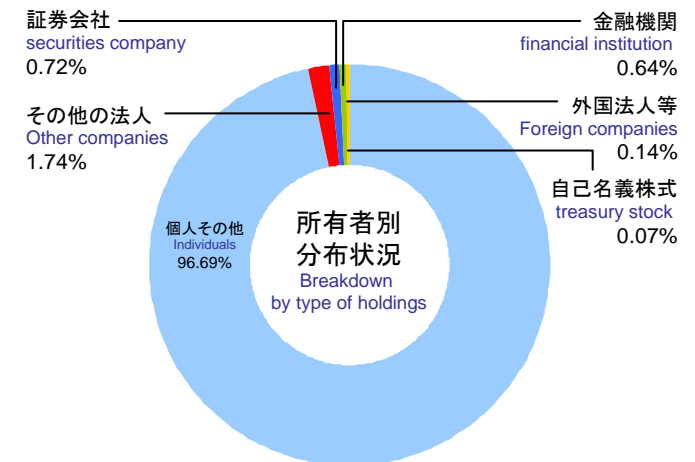
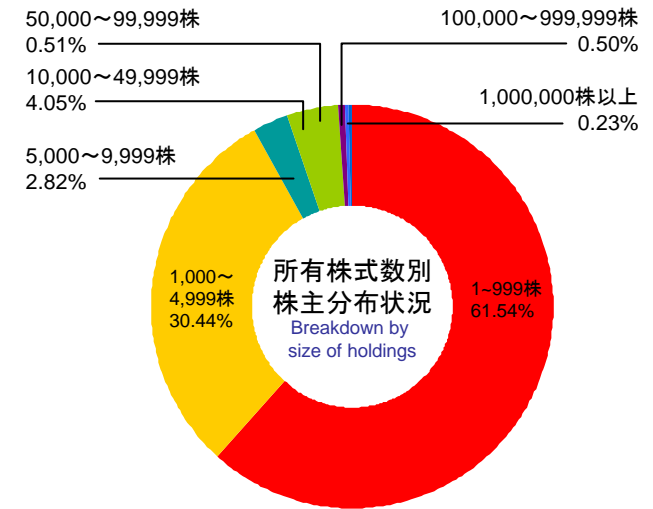
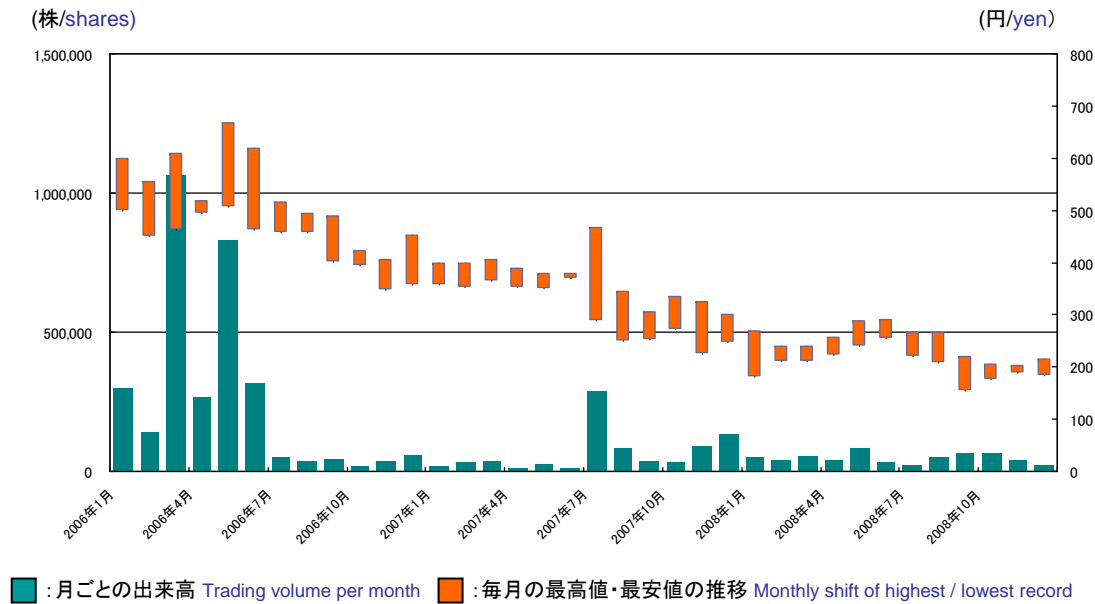
株主メモ (2008年12月31日現在) General information (As of December 31st, 2008)

決算期 Fiscal year-end	毎年12月31日 December 31
定時株主総会開催期 Month of annual shareholder's meeting	3月 March
配当金受領株主確定日 Ex-divided date	毎年12月31日 December 31
名義書換代理人 Transfer agent	住友信託銀行 / 〒540-8639 大阪市中央区北浜4-5-33 The Sumitomo Trust & Banking Co.,Ltd. / 4-5-33, Kitahama Chu-o ku, Osaka city, 540-8639, Osaka
名義書換取扱場所 Register	住友信託銀行 証券代行部 / 〒104-8476 東京都中央区八重洲2-3-1 The Sumitomo Trust & Banking Co.,Ltd. / Stock transfer agency department 1-4-4 Marunouchi, Chiyoda-ku, 100-8233, Tokyo
株式総数 Authorized shares	48,000,000株
発行済株式総数 Shares issued and outstanding	12,120,779株
1単元の株式数 Number of unit stocks	100株
上場証券取引所 Securities exchange	ジャスダック証券取引所 (証券コード:6633) JASDAQ Securities Exchange, Inc (6886)
株主数 Number of shareholders	1,316名

大株主 (2008年12月31日現在) Principal shareholder (As of December 31st, 2008)

株主名 Name	当社株式への出資状況 Investment in Alpha Holdings, INC	
	所有株式数 Number of share	所有比率 Percentage of total equity
株式会社アーク ARRK CORPORATION	4,853,090	40.04%
株式会社エムワイ企画 M.Y.Planning, Co.Ltd,	1,622,190	13.38%
山口 修司 Shuji Yamaguchi	574,008	4.74%
日本生命保険相互会社 Nippon Life Insurance Company	459,740	3.79%
従業員持株会 Employee Holding Association	428,669	3.54%
株式会社ツール社 TOOL CORPORATION	360,600	2.98%
竹田 和平 Wahei Takeda	156,200	1.29%
柏木 雅浩 Masahiro Kashiwagi	144,000	1.19%
株式会社兼松ケーゲーケイ kanematsu KGK Corporation	99,800	0.82%
株式会社西日本シティ銀行 THE NISHI-NIPPON CITY BANK, LTD.	99,800	0.82%

株価の推移 (2008年12月31日現在) Transition of share price (As of December 31st, 2008)



会社名 <small>Company name</small>	アルファホールディングス株式会社 <small>Alpha Holdings INC.</small>										
設立年月日 <small>Founded</small>	2007年7月 <small>July 2007</small>										
資本金 <small>Capital</small>	5億円 <small>500 million yen</small>										
従業員数 <small>Number of employee</small>	266名 (2008年12月末現在) <small>266 (December 31th, 2008)</small>										
役員 <small>Senior Management</small>	<table border="0"> <tr> <td>代表取締役会長 山口 修司 <small>Chairman / Shuji Yamaguchi</small></td> <td>常勤監査役 山田 英雄 <small>Member, board of Auditor / Hideo Yamada</small></td> </tr> <tr> <td>代表取締役社長 西野 直之 <small>President / Naoyuki Nishino</small></td> <td>常勤監査役 佐藤 淳 <small>Member, board of Auditor / Atsushi Sato</small></td> </tr> <tr> <td>取締役 塩田 聖一 <small>Director / Seiichi Shiota</small></td> <td>監査役 竺長 正 <small>Auditor / Tadashi Jikunaga</small></td> </tr> <tr> <td>取締役 寺崎 和彦 <small>Director / Kazuhiko Terasaki</small></td> <td></td> </tr> <tr> <td>取締役 九鬼 祐一郎 <small>Director / Yuichiro Kuki</small></td> <td></td> </tr> </table>	代表取締役会長 山口 修司 <small>Chairman / Shuji Yamaguchi</small>	常勤監査役 山田 英雄 <small>Member, board of Auditor / Hideo Yamada</small>	代表取締役社長 西野 直之 <small>President / Naoyuki Nishino</small>	常勤監査役 佐藤 淳 <small>Member, board of Auditor / Atsushi Sato</small>	取締役 塩田 聖一 <small>Director / Seiichi Shiota</small>	監査役 竺長 正 <small>Auditor / Tadashi Jikunaga</small>	取締役 寺崎 和彦 <small>Director / Kazuhiko Terasaki</small>		取締役 九鬼 祐一郎 <small>Director / Yuichiro Kuki</small>	
代表取締役会長 山口 修司 <small>Chairman / Shuji Yamaguchi</small>	常勤監査役 山田 英雄 <small>Member, board of Auditor / Hideo Yamada</small>										
代表取締役社長 西野 直之 <small>President / Naoyuki Nishino</small>	常勤監査役 佐藤 淳 <small>Member, board of Auditor / Atsushi Sato</small>										
取締役 塩田 聖一 <small>Director / Seiichi Shiota</small>	監査役 竺長 正 <small>Auditor / Tadashi Jikunaga</small>										
取締役 寺崎 和彦 <small>Director / Kazuhiko Terasaki</small>											
取締役 九鬼 祐一郎 <small>Director / Yuichiro Kuki</small>											
取引銀行 <small>Bank</small>	三菱東京UFJ銀行 <small>The Bank of Tokyo-Mitsubishi UFJ, Ltd.</small> りそな銀行 <small>Resona Bank, Limited.</small> 住友信託銀行 <small>The Sumitomo Trust & Banking Co., Ltd.</small>										
関連会社 <small>Affiliate Company</small>	コンピュータエンジニアリング株式会社 <small>COMPUTER ENGINEERING INC.</small> 株式会社グラフィックプロダクツ <small>GRAPHIC PRODUCTS INC.</small> GRAPHIC PRODUCTS NORTH AMERICA INC. (CANADA) GRAPHIC PRODUCTS ASIA CO.,LTD. Tritech International LLC.										
IRコンタクト先 <small>Inquiries</small>	広報室 <small>Public relations Section</small> TEL 03-5793-8800 FAX 03-5793-5197 Email alpha-koho@alpha-holdings.co.jp										