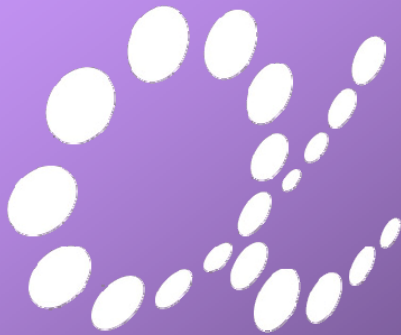


# 第1期 決算説明会

アルファホールディングス株式会社



2008年3月4日

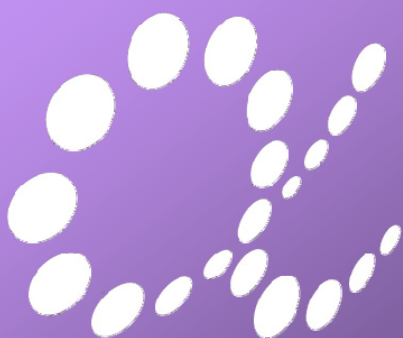


## 目次

---

- 1.グループ概要
- 2.連結子会社 事業概要
- 3.第1期 通期連結業績
- 4.第2期 通期連結業績予想

## グループ概要



## 会社概要

商号	アルファホールディングス株式会社（JASDAQ 6633）以下「αHD」と表現		
事業内容	金型製造用CAD/CAMシステム事業および金型製造事業を営む傘下子会社からなるグループの経営管理ならびにそれに付帯する業務		
本店所在地	東京都渋谷区恵比寿一丁目19番19号		
設立年月日	2007年7月2日	決算期	12月末日
資本金	5億円	発行済株式総数	（普通株式）12,120,779株
純資産	42億5百万円	総資産	68億1百万円
主要株主	株式会社アーク、株式会社エムワイ企画、山口修司、日本生命相互会社、株式会社ツール社、アルファホールディングス従業員持株会、加藤恭平、竹田和平、柏木雅浩、西日本シティ銀行		
役員構成	代表取締役会長	山口 修司	（CE社 代表取締役社長）
	代表取締役社長	西野 直之	（GP社 代表取締役社長）
	取締役	塩田 聖一	（CE社 専務取締役）
	取締役	寺崎 和彦	（GP社 取締役）
	取締役	九鬼 祐一郎	（ARRK社 常務取締役）
	常勤監査役	佐藤 淳	（GP社 監査役）
	常勤監査役(社外)	山田 英雄	
	監査役(社外)	笹長 正	（ARRK社 常勤監査役）



## 経営統合した2社の概要 (GP子会社は除く)

商号	コンピュータエンジニアリング株式会社 以下「CE」と表現	株式会社グラフィックプロダクツ 以下「GP」と表現
事業内容	FA分野における ソフトウェア・ハードウェアの開発・販売	金型設計製造システムの開発・販売・サポート
設立年月日	1978年11月	1981年2月
本店所在地	福岡県北九州市八幡西区引野一丁目5番15号	東京都渋谷区恵比寿一丁目19番19号
代表者	代表取締役社長 山口 修司	代表取締役社長 西野直之
従業員数	112人 (2007年12月末現在)	123人 (2007年12月末現在、単体)
主要取引先	㈱兼松K GK、オムロン㈱、黒田精工㈱	㈱山善、ユアサ商事㈱、三菱商事テクノス㈱
主要顧客セグメント	プレス金型メーカー	モールド金型メーカー
国内ユーザー数	3,500社	2,500社
モデルデータ構造	2次元	3次元
対象工程	設計(CAD)	加工(CAM)

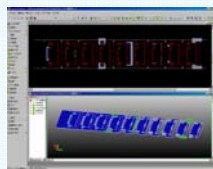
5



## CE製品

### EXCESS HYBRID

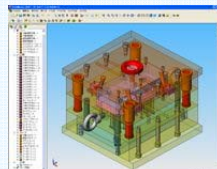
金型用2次元・3次元融合  
CAD/CAMシステム



金型業界の2次元スタンダードであるエクセスシリーズの「優れた操作性」と「高度な専門性」に、「3次元の視認性」を取り入れた、ハイブリッドモデルの2次元・3次元融合型CAD/CAMシステム。

### NEO SOLID

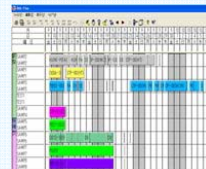
金型用3次元統合  
CAD/CAMシステム



「SolidWorks」に金型専用モジュールを組み込むことにより、金型立体設計～図面作成、さらに立体モデル～NCデータ作成までを完全フォローするオールインワンモデルの3次元統合型CAD/CAMシステム。

### A|Q

金型用  
工程管理システム



CADの設計情報と工程計画を連携させることにより、計画立案、実績収集、原価計算までをフォローし、進捗と実績の「見える化」を推進する、CAD/CAM連携型の金型用工程管理システム。

6

## CE社:トピックス

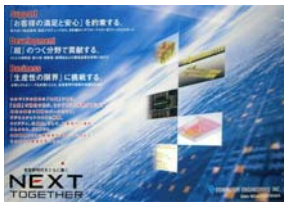
# CEvision2007

『超』のつく分野への挑戦

・2007年11月、全国4会場にてプライベートショウ「CEvision2007」を実施、ユーザを中心に合計約500名が来場

・新製品「EXCESS-HYBRID」「AIQ-express」を紹介したほか、ゲストスピーカーを招きCE社製品導入事例を紹介

EXCESS-HYBRID AIQ-express



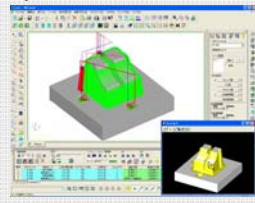
7

## GP製品

### tools V3

高速・高精度  
金型用ハイエンド  
CAD/CAMシステム

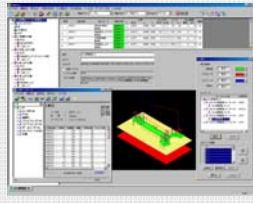
高度なサーフェスマデリング機能を持ち、初心者から熟練者まで幅広い層CAD/CAMオペレータのニーズに応えるハイエンドCAD/CAMシステム。



### tools VIS-A-VIS

データベース機能搭載  
オープンアーキテクチャの  
CAMシステム

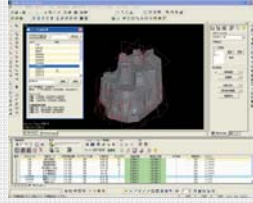
自己蓄積型データベース機能により技術者のノウハウを蓄積。工作機械による特性や熟練技術者の実績を最大限に活用できます。



### tools MX

5軸マシニングセンタ対応  
高精度・高効率化を  
実現するCAMシステム

「ワンチャック・ホール加工」を採用、従来の安定3軸加工に2軸を付加し豊富な切削モードで効率よく高精度な金型製造を可能にします。



8



GP製品

tools **MX**

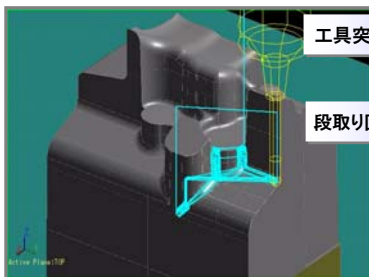


GP製品

tools **MX**

従来の同時3軸加工

ワンチャック・ホール加工



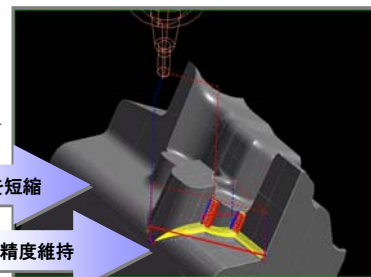
工具突出しを短く

段取り回数を削減

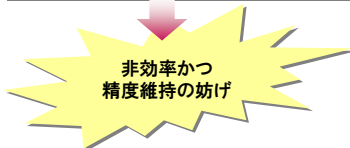
加工時間を短縮

精度維持

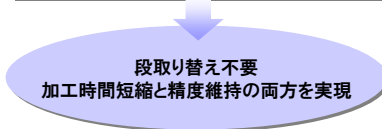
一方向からの加工だけで対応できない場合  
「段取り替え」を行う



ワークをNC制御で傾けて位置決め

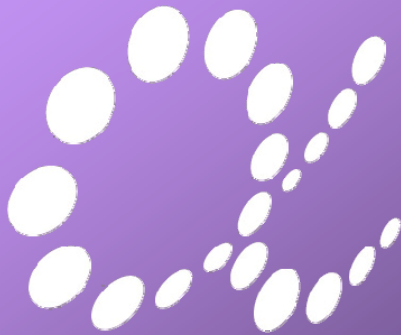


非効率かつ  
精度維持の妨げ



段取り替え不要  
加工時間短縮と精度維持の両方を実現

# 第1期 決算



## 第1期 トピックス

### ①CE社とGP社の経営統合

- ・ GP社は6月に上場廃止し、7月にαHDとして再上場

### ②CAD/CAM事業に経営資源を集中へ

グループ会社の統廃合:7社

赤字の金型製造子会社	2社	つくし金型製造、TriTech
マネージメント効率化	3社	リアルファクトリー、加工技術研究所、Tritech International Japan
シナジー希薄	2社	TOOL、タカテック

特に大きな特別損失を計上した金型事業2社の整理は、以下の判断による

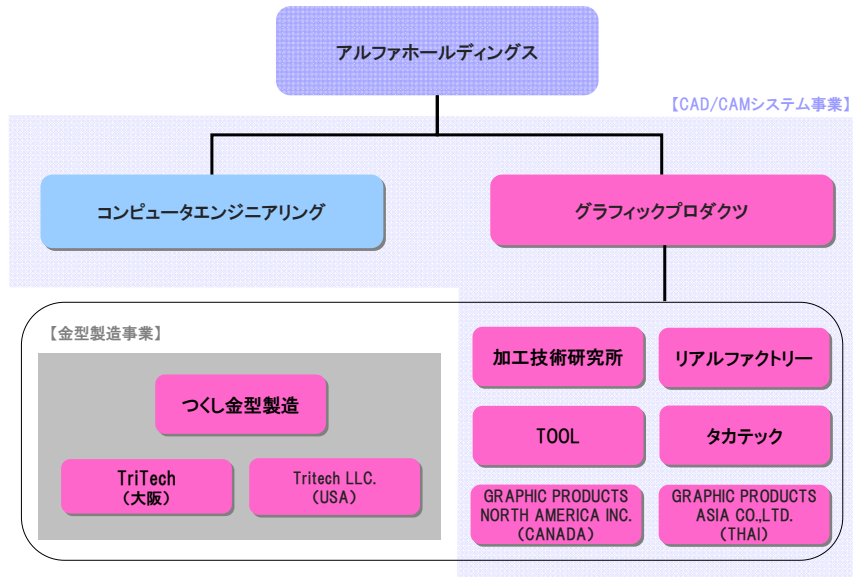
- ・ 金型製造子会社を「金型製造現場からのニーズを把握し、システムづくりに活かす目的」で設立したが、その後、金型製造会社を数多く有するARRKグループに参画したため、当初の目的が希薄化
- ・ 当社ユーザ領域に参入することによるCAD/CAM販売への影響

### ③これらの結果、第1期の連結業績は

- ・ 売上が前年比12%増の、43億76百万円となるも、特別損失7億81百万円を計上し、当期純利益は△6億39百万円



## 第1期 グループ組織図



13



## 第1期 連結構成

社名		GP 第27期 上半期	αHD 第1期 下半期
国内	アルファホールディングス 連結	連結	連結
	アルファホールディングス 単体	—	連結
	コンピュータエンジニアリング	—	連結
	グラフィックプロダクツ 連結	連結	連結
	グラフィックプロダクツ	連結	連結
	リアルファクトリー	連結	連結
	加工技術研究所	連結	連結
	つくし金型製造	連結	連結除外
	TriTech	連結	連結
	Tritech International Japan	連結	連結
	TOOL	連結	連結除外
	タカテック	連結	連結除外
	GRAPHIC PRODUCTS ASIA CO.,LTD.	連結	連結
	海外	GRAPHIC PRODUCTS NORTH AMERICA(CANADA), INC.	連結
GRAPHIC PRODUCTS NORTH AMERICA(USA), INC.		連結	連結
Tritech LLC.		連結	連結

14



## 連結損益計算書

(単位:百万円)

科目	2006年12月期 GP 通期決算 実績	2007年12月期 αHD 通期決算 実績	対前年同期比		対11/22予想比	
			増減額	増減率	増減額	増減率
売上高	3,906	4,376	470	+12.1%	△24	△0.6%
売上原価	1,388	1,551	163	+11.8%	△53	△3.4%
販管費	2,586	2,885	299	+11.6%	+27	+1.0%
営業利益	△69	△60	8	—	△50	—
経常利益	9	△44	△53	—	△67	—
当期純利益	△60	△639	△579	—	△267	—

15



## 連結セグメント業績 (会社所在地別)

(単位:百万円)

科目	売上高				営業利益			
	2006年 GP 12月期 通期決算 実績	2007年 αHD 12月期 通期決算 実績	対前年同期比		2006年 GP 12月期 通期決算 実績	2007年 αHD 12月期 通期決算 実績	対前年同期比	
			増減額	増減率			増減額	増減率
CAD/CAM事業	3,163	3,601	+437	+13.8%	55	65	+9	+17.8%
国内	2,909	3,333	+423	+14.6%	31	46	+15	+48.9%
北米	102	113	+11	+11.1%	△0	△1	△0	—
アジア	151	154	+2	+2.0%	24	20	△4	△19.1%
金型製造事業	742	775	+32	+4.4%	△143	△92	+50	—
国内	189	223	+33	+17.9%	△202	△137	+64	—
北米	553	552	△0	△0.2%	59	45	△13	△23.4%
(内部取引)					18	△33		
合計	3,906	4,376	+470	+12.1%	△69	△60	+8	—

※売上高は、内部取引相殺後の数値を合計しております  
 ※営業利益は、内部取引相殺前の数値であり、(内部取引)の行ですべて調整しております

16



## 連結セグメント売上（仕向地別）

（単位：百万円）

科目	2006年12月期 GP 通期決算 実績	2007年12月期 αHD 通期決算 実績	対前年同期比	
			増減額	増減率
CAD/CAM事業	3,163	3,601	+437	+13.8%
国内	2,806	3,092	+286	+10.2%
北米	132	120	△12	△9.0%
アジア	214	377	+160	+74.1%
その他	9	10	+2	+39.6%
金型製造事業	742	775	+32	+4.4%
国内	189	223	+33	+17.9%
北米	553	552	△0	△0.2%
売上高合計	3,906	4,376	+470	+12.1%

17



## 連結貸借対照表

（単位：百万円）

科目	2006年 GP 12月期	2007年 αHD 12月期通期	前期末比 増減額
流動資産	4,463	4,490	+26
固定資産	1,339	2,311	+972
資産合計	5,802	6,801	+999
流動負債	880	1,878	+997
固定負債	894	717	△177
負債合計	1,775	2,595	+820
株主資本	3,718	4,147	+429
評価・換算差額等	7	9	+1
少数株主持分	301	49	△252
純資産合計	4,026	4,205	+178
負債純資産合計	5,802	6,801	+999

- 固定資産： のれんの発生により+823
- 流動負債： CE社の短期借入金・1年以内返済予定借入金により+507  
赤字子会社整理関連の未払金+170
- 株主資本： 資本金△384、資本剰余金+1,568、利益剰余金△756

18



## 連結キャッシュ・フロー表

(単位:百万円)

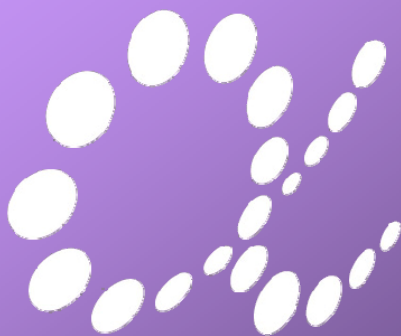
科目	2006年 GP 12月期	2007年 αHD 12月期	対前年 増減額
営業活動によるキャッシュ・フロー	△150	△ 179	△29
投資活動によるキャッシュ・フロー	△64	△ 436	△372
財務活動によるキャッシュ・フロー	275	△672	△948
現金及び現金同等物に係る換算差額	5	△ 1	△7
現金及び現金同等物の増減	66	△1,290	△1,357
連結範囲の変更に伴う 現金及び現金同等物の減少額	—	△243	△243
株式移転による現金同等物の増加額	—	519	+519
現金及び現金同等物の期末残高	3,246	2,232	△1,014

現金及び現金同等物の期末残高: 前年同期比△1,014

- 営業活動によるCF: 税金等調整前当期純損失765、事業整理損失483
- 投資活動によるCF: 短期貸付金の純増額△800、有形固定資産の売却234、  
関係会社株式の売却による収入219
- 財務活動によるCF: 長期借入金の返済による支出△464

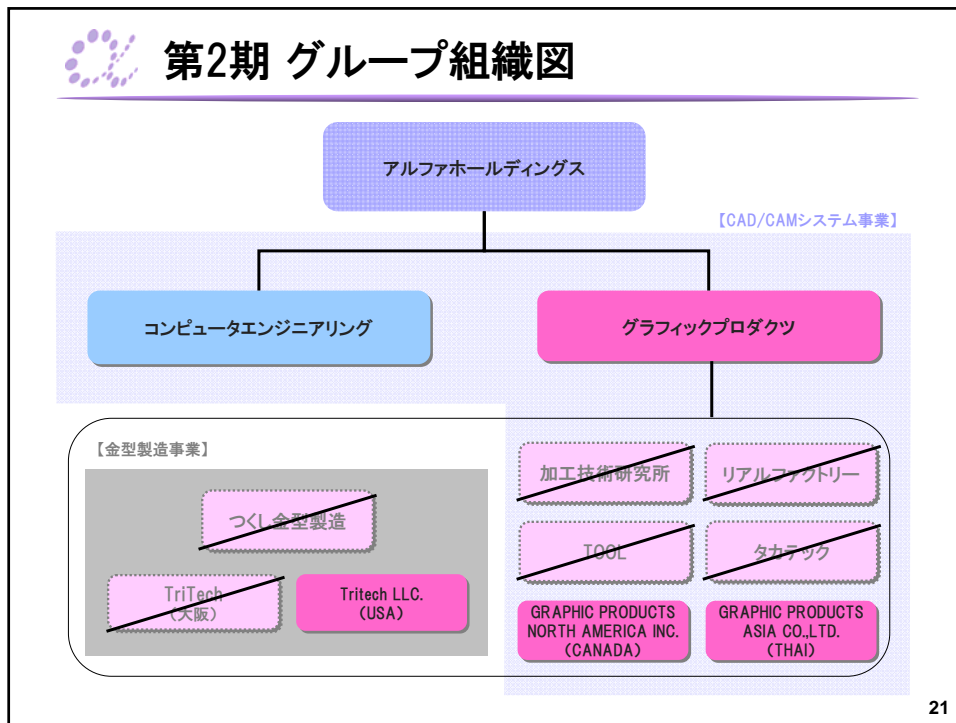
19

## 第2期 通期業績予想





## 第2期 グループ組織図



21



## 第2期 連結構成

	社名	αHD 第2期	理由	
国内	アルファホールディングス 連結	連結		
	アルファホールディングス 単体	連結		
	コンピュータエンジニアリング	連結		
	グラフィックプロダクツ 連結	連結		
	グラフィックプロダクツ	連結		
	リアルファクトリー	連結除外	マネジメント効率化のため吸収合併	
	加工技術研究所	連結除外	マネジメント効率化のため吸収合併	
	つくし金型製造	連結除外	赤字子会社の解散	
	TriTech	連結除外	赤字子会社の株式譲渡	
	Tritech International Japan	連結除外	マネジメント効率化のため解散	
	TOOL	連結除外	シナジー希薄のため株式譲渡	
	タカテック	連結除外	シナジー希薄のため株式譲渡	
	海外	GRAPHIC PRODUCTS ASIA CO.,LTD.	連結	
		GRAPHIC PRODUCTS NORTH AMERICA(CANADA), INC.	連結	
GRAPHIC PRODUCTS NORTH AMERICA(USA), INC.		連結		
Tritech LLC.		連結		

22



## 第2期 トピックス

### グループ会社の統廃合を終え、黒字会社だけの企業集団へ

#### ・ 本業のCAD/CAM事業に専念

CE社	・2007年12月リリースの、「EXCESS-HYBRID」「AIQ-express」の本格展開
GP社	・部品加工分野へ製品投入=tools MX for PARTS (4月) ・同時5軸システムの発表 (展示会JIMTOF:11月)

#### ・ 海外販売の強化、関連ソリューション事業の育成に2社の注力

- ・アジア地域での販売協力の強化
- ・上海事務所の共同運営も含め、中国における販売およびサポートの強化
- ・共同チームでの開発受託にも注力

### 第2期は、黒字転換へ

- ・ 売上高48億円(9.7%増)、営業利益2億28百万円、  
経常利益2億50百万円、当期純利益1億20百万円を目指す。



## 第2期 連結業績予想

(単位:百万円)

科目	第1期 連結業績	第2期 連結業績予想		対前年同期比	
		2008年 2月27日予想	構成比	増減額	増減率
売上高	4,376	4,800	100.0%	+423	+9.7%
営業利益	△60	228	4.8%	+289	—
経常利益	△44	250	5.2%	+294	—
当期純利益	△ 639	120	2.5%	+759	—



## 連結セグメント業績予想（会社所在地別）

（単位：百万円）

科目	2007年12月期 通期業績		2008年12月期 通期業績予想		増減額	増減率
	実績	構成比	予想	構成比		
CAD/CAM事業	3,601	82.3%	4,238	88.3%	+636	+17.7%
国内	3,333	76.2%	3,955	82.4%	+ 621	+18.7%
北米	113	2.6%	127	2.7%	+ 14	+12.7%
アジア	154	3.5%	154	3.2%	+ 0	+0.2%
金型製造事業	775	17.7%	561	11.7%	△213	△27.5%
日本	223	5.1%	—	—	△223	△100.0%
北米	552	12.6%	561	11.7%	9	+1.8%
(内部取引)						
売上高	4,376	100.0%	4,800	100.0%	+423	+9.7%

25



本誌記載のデータは各種の情報源から入手したのですが、  
その正確性を保証するものではありません。

また業績予想は、2008年3月4日現在において入手可能な情報に基づき作成したものであり、  
実際の業績は今後様々な要因によって予想数値と異なる可能性があります。

（お問合せ先）

アルファホールディングス株式会社

広報室 天野美穂

Tel : 03-5793-8800

E-mail : [alpha-koho@alpha-holdings.co.jp](mailto:alpha-koho@alpha-holdings.co.jp)

26