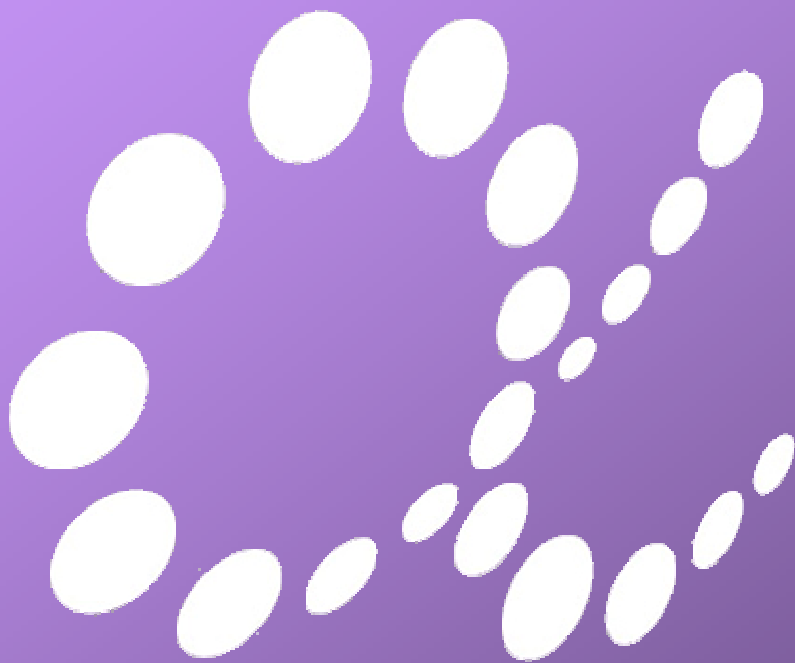


アルファホールディングス株式会社
第1期 中間決算説明会

2007年9月12日

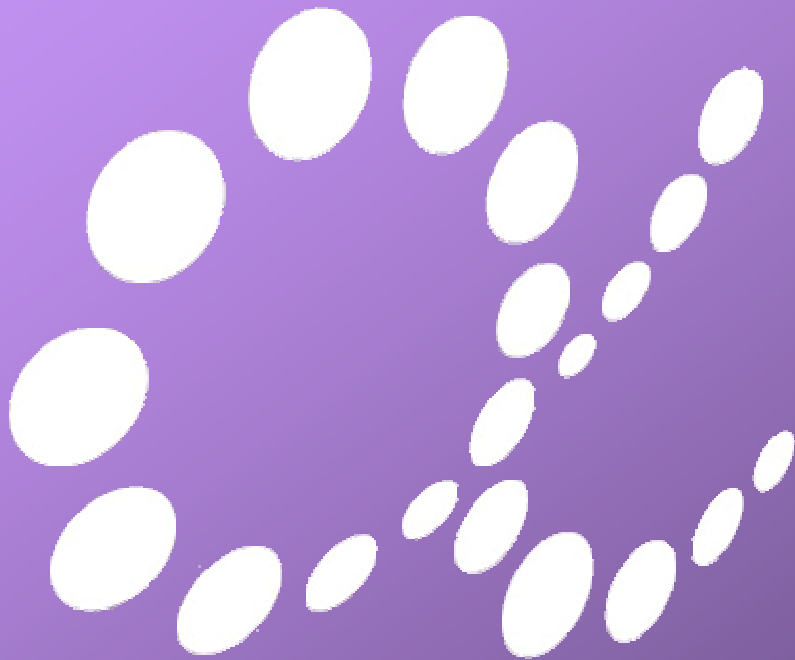


目次



1. アルファホールディングス株式会社
会社概要
2. 株式会社グラフィックプロダクツ
第27期中間決算
3. アルファホールディングス株式会社
第1期通期連結業績予想

アルファホールディングス株式会社 会社概要



トピックス



- 2007年 2月 26日 コンピュータエンジニアリングとグラフィックプロダクツの2社が、
共同持株会社方式による経営統合(7月2日)を発表
- 2007年 5月 21日 グラフィックプロダクツが、
子会社 つくし金型製造の6月末解散を発表
- 2007年 6月 26日 グラフィックプロダクツ JASDAQ上場廃止
- 2007年 7月 2日 共同持株会社アルファホールディングス設立 JASDAQ上場
- 2007年 7月 4日 アルファホールディングス 中期経営計画を発表
- 2007年 8月23日 アルファホールディングス 中間期業績、通期予想を発表

会社概要



商号	アルファホールディングス株式会社 以下「HD」と表現		
事業内容	金型製造用CAD/CAMシステム事業および金型製造事業を営む 傘下子会社のおよびグループの経営管理ならびにそれに付帯する業務		
設立年月日	2007年 7月 2日		
本店所在地	東京都渋谷区恵比寿一丁目19 番19号		
資本金	5億円	発行済株式総数(普通株式)	12,120,779株 JASDAQ 6633
主要株主	株式会社アーク、株式会社エムワイ企画、山口修司、日本生命相互会社、株式会社ツール 加藤恭平、アルファホールディングス従業員持株会、柏木雅浩、竹田和平、小伏間次生		
純資産	約54億円 (設立時点)		
総資産	約88億円 (設立時点)		
決算期	12月末日		
役員構成	代表取締役会長	山口 修司	(CE社 代表取締役社長)
	代表取締役社長	西野 直之	(GP社 代表取締役社長)
	取締役	塩田 聖一	(CE社 専務取締役)
	取締役	寺崎 和彦	(GP社 取締役)
	取締役	九鬼 祐一郎	(ARRK社 常務取締役)
	常勤監査役	佐藤 淳	(GP社 監査役)
	常勤監査役(社外)	山田 英雄	
	監査役(社外)	竺長 正	(ARRK社 常勤監査役)

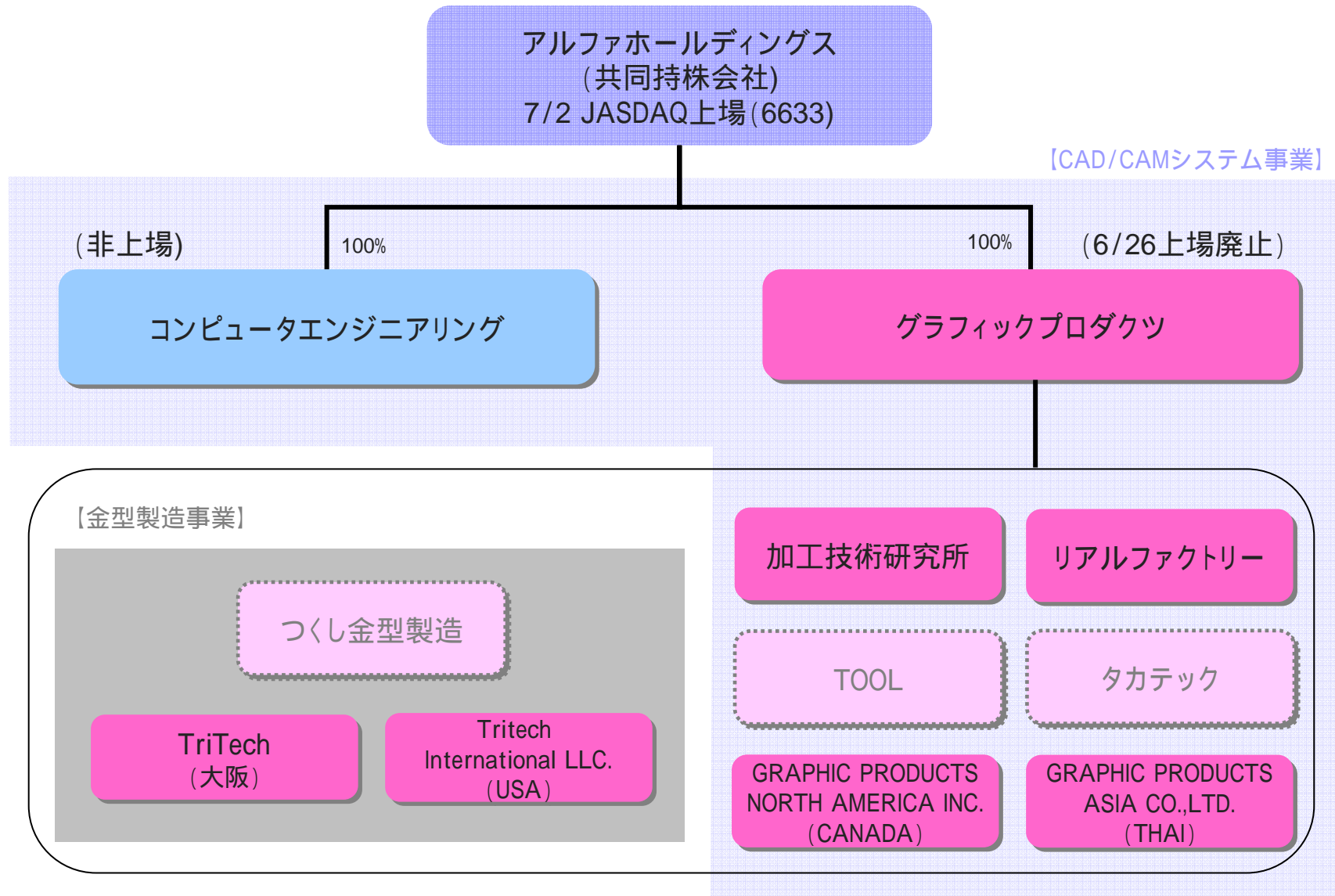
2社の概要 (GP子会社は除く)



商号	コンピュータエンジニアリング株式会社 以下「CE」と表現	株式会社グラフィックプロダクツ 以下「GP」と表現
事業内容	FA分野における ソフトウェア・ハードウェアの開発・販売	金型設計製造システムの開発・販売・サポート
設立年月日	1978年11月	1981年2月
本店所在地	福岡県北九州市八幡西区引野一丁目5番15号	東京都渋谷区恵比寿一丁目19番19号
代表者	代表取締役社長 山口 修司	代表取締役社長 西野直之
従業員数	119人 (2006年12月末現在)	112人 (2006年12月末現在、単体)
主要取引先	(株)兼松K G K、オムロン(株)、黒田精工(株)	(株)山善、ユアサ商事(株)、三菱商事テクノス(株)

主要顧客セグメント	プレス金型メーカー	モールド金型メーカー
国内ユーザー数	3,500社	2,500社
モデルデータ構造	2次元	3次元
対象工程	設計(CAD)	加工(CAM)

HDグループの組織図 (2007年8月23日現在)



HD 連結構成についてのご説明

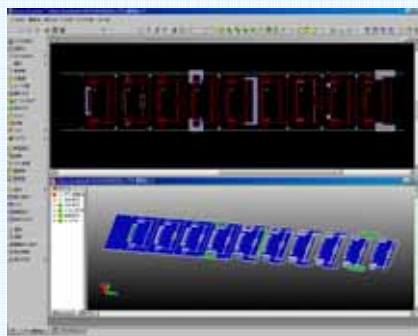


社名	上半期	下半期
アルファホールディングス 連結	連結	連結
アルファホールディングス 単体	-	連結
コンピュータエンジニアリング	-	連結
グラフィックプロダクツ 連結	連結	連結
グラフィックプロダクツ	連結	連結
TOOL	連結	持分法適用
リアルファクトリー	連結	連結
タカテック	連結	-
GRAPHIC PRODUCTS NORTH AMERICA(USA), INC.	連結	連結
GRAPHIC PRODUCTS NORTH AMERICA(CANADA), INC.	連結	連結
GRAPHIC PRODUCTS ASIA CO.,LTD.	連結	連結
加工技術研究所	連結	連結
つくし金型製造	連結	6月30日解散
Tritech International, LLC.	連結	連結
TriTech	連結	連結



EXCESS-Evolution

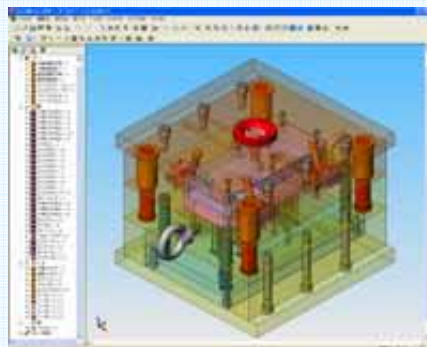
金型用2次元・3次元融合
CAD/CAMシステム



金型業界の2次元スタンダードであるエクセスシリーズの「優れた操作性」と「高度な専門性」に、「3次元の視認性」を取り入れた、ハイブリッドモデルの2次元・3次元融合型CAD/CAMシステム。

NEO SOLID

金型用3次元統合
CAD/CAMシステム



「SolidWorks」に金型専用モジュールを組み込むことにより、金型立体設計～図面作成、さらに立体モデル～NCデータ作成までを完全フォローするオールインワンモデルの3次元統合型CAD/CAMシステム。

A|Q

金型用
工程管理システム



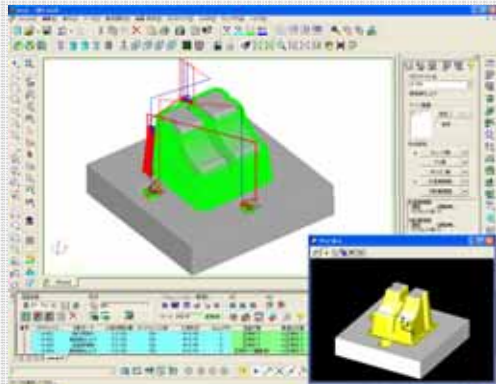
CADの設計情報と工程計画を連携させることにより、計画立案、実績収集、原価計算までをフォローし、進捗と実績の「見える化」を推進する、CAD/CAM連携型の金型用工程管理システム。



tools **V3**

高速・高精度
金型用ハイエンド
CAD/CAMシステム

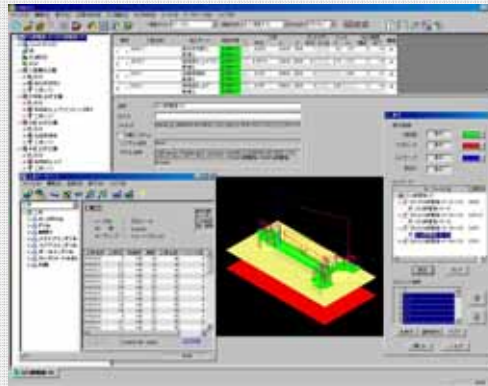
高度なサーフェスマデリング機能を持ち、初心者から熟練者まで幅広い層CAD/CAMオペレータのニーズに応えるハイエンドCAD/CAMシステム。



tools **VIS-À-VIS**

データベース機能搭載
オープンアーキテクチャの
CAMシステム

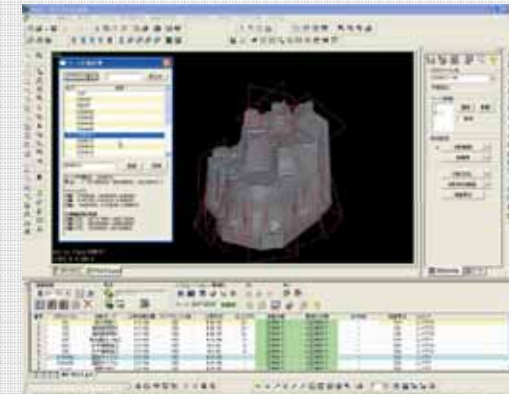
自己蓄積型データベース機能により技術者のノウハウを蓄積。工作機械による特性や熟練技術者の実績を最大限に活用できます。

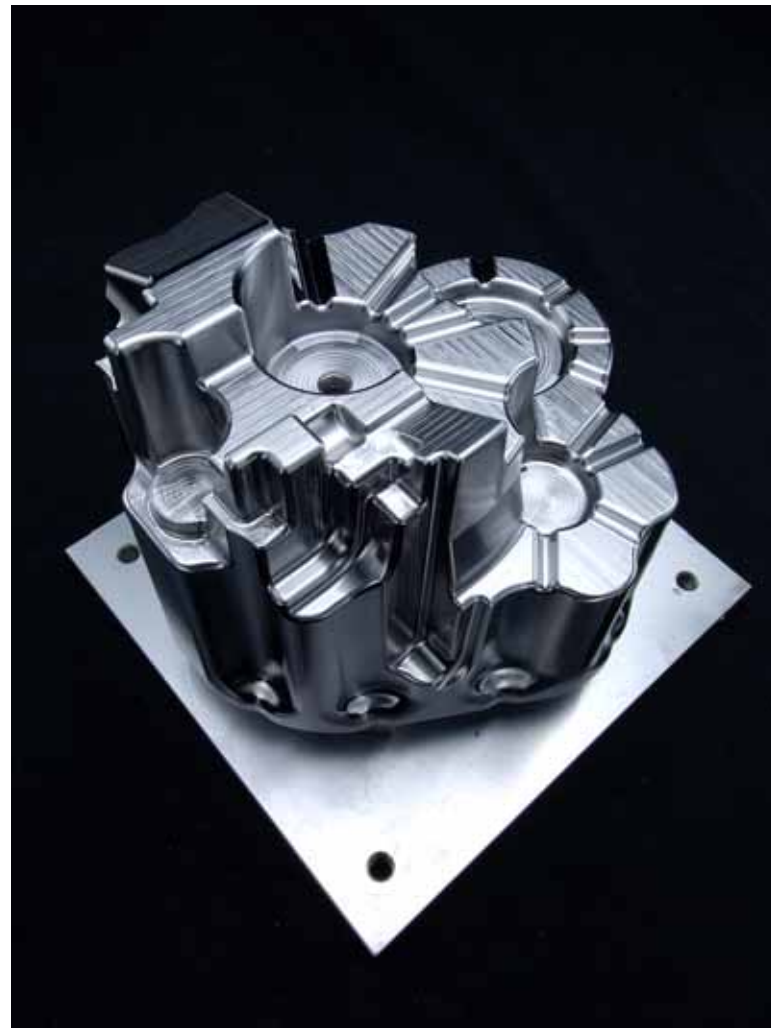


tools **MX**

5軸マシニングセンタ対応
高精度・高効率化を
実現するCAMシステム

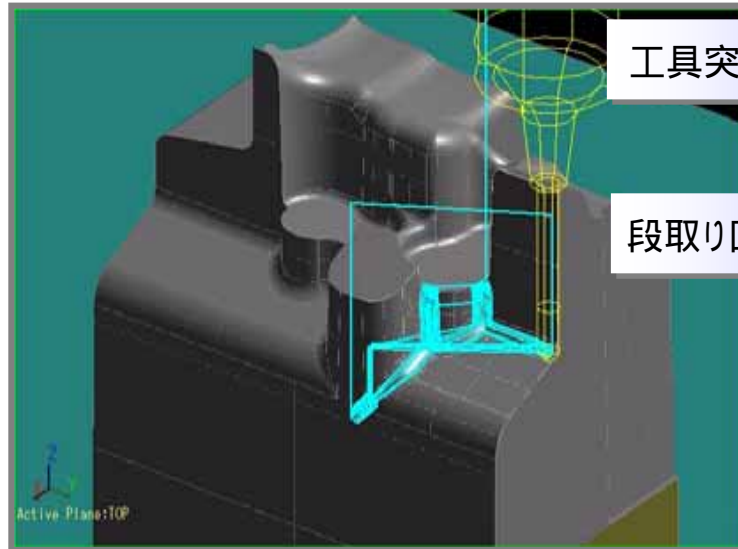
「ワンチャック・ホール加工」を採用、従来の安定3軸加工に2軸を付加し豊富な切削モードで効率よく高精度な金型製造を可能にします。







従来の同時3軸加工



工具突出しを短く

段取り回数を削減

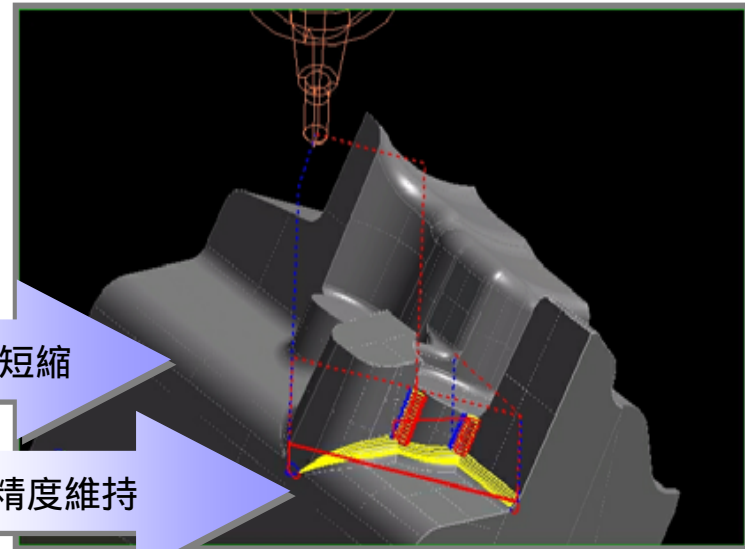
加工時間を短縮

精度維持

一方向からの加工だけで対応できない場合
「段取り替え」を行う

非効率かつ
精度維持の妨げ

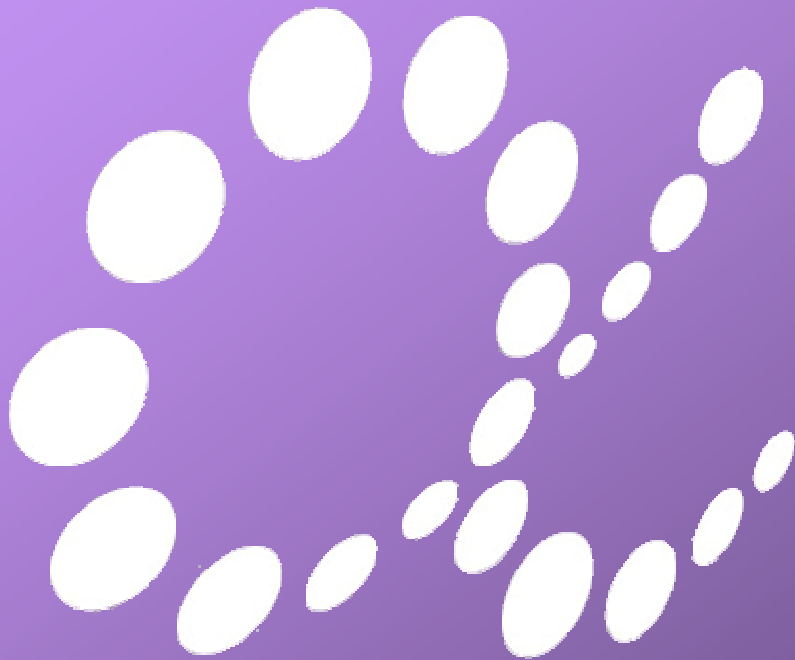
ワンチャック・ホール加工



ワークをNC制御で傾けて位置決め

段取り替え不要
加工時間短縮と精度維持の両方を実現

株式会社グラフィックプロダクツ
第27期中間決算



GP 連結損益計算書



(単位:百万円)

科目	2006年12月期 通期決算 実績	2006年12月期 中間決算 実績	2007年12月期 中間決算 5/21予想	2007年12月期 中間決算 実績	対前年中間期比		対5/21予想比	
					増減額	増減率	増減額	増減率
売上高	3,906	2,008	2,045	2,156	+ 148	+ 7.4%	+ 111	+ 5.4%
売上原価	1,388	662	754	796	+ 134	+ 20.1%	+ 42	+ 5.6%
販管費	2,586	1,321	1,291	1,338	+ 17	+ 1.3%	+ 47	+ 5.4%
営業利益	69	23	20	21	2	10.8%	+ 1	+ 4.4%
経常利益	9	87	23	49	38	43.0%	+ 26	+ 107.2%
当期純利益	60	61	436	330	391	-	+ 106	-

- 売上高 金型製造が前年同期比 + 25%
EDA製品の大口受注の前倒しにより売上増
- 営業利益 つくし金型製造の大幅赤字が全体を押し下げ
- 経常利益 有価証券売却益の減少により、前年同期比では利益減少
- 当期純利益 つくし金型製造の清算による特別損失350百万円の影響大

GP 連結セグメント売上



(単位:百万円)

	2006年12月期 通期決算	2006年12月期 中間決算	2007年12月期 中間決算	対前年 中間期比 増減額	対前年 中間期比 増減率
連結	3,906	2,008	2,156	+ 147	+ 7.4 %
CAM製品販売	1,257	713	682	30	4.3%
CAM保守サービス	1,007	511	521	+ 10	+ 2.1 %
開発サービス	521	255	262	+ 6	+ 2.4 %
EDA製品	376	134	197	+ 63	+ 47.2 %
金型製造	742	393	492	+ 98	+ 25.0 %

CAM製品販売

堅調に推移するも前年同期比では 30(4.3%)

保守・サービス

5軸向けCAM製品の次年度保守契約が開始し売上に寄与

開発サービス

計画通りに推移

EDA製品

大口契約の受注前倒しにより前年同期比 + 47.2%増加

金型製造

昨年2月に子会社化したTriTechおよび北米金型製造の売上増加

GP 連結貸借対照表



(単位:百万円)

科目	2006年12月期	2007年12月期 中間決算期	前期末比 増減額
流動資産	4,463	4,028	434
固定資産	1,339	1,142	197
資産合計	5,802	5,171	631
流動負債	880	1,051	+ 171
固定負債	894	442	452
負債合計	1,775	1,494	281
株主資本	3,718	3,345	372
評価・換算差額等	7	13	+ 6
少数株主持分	301	317	+ 15
純資産合計	4,026	3,676	350
負債純資産合計	5,802	5,171	631

流動資産	現預金 245、受取手形及び売掛金 89、有価証券 98、たな卸資産 91
固定資産	金型製造工場の有形固定資産 133、投資有価証券売却 16
流動負債	未払金 + 228、前受金 37
固定負債	長期借入金の返済により 347、役員退職慰労引当金 79、繰延税金負債 16
純資産	利益剰余金 373

GP 連結キャッシュ・フロー表



(単位:百万円)

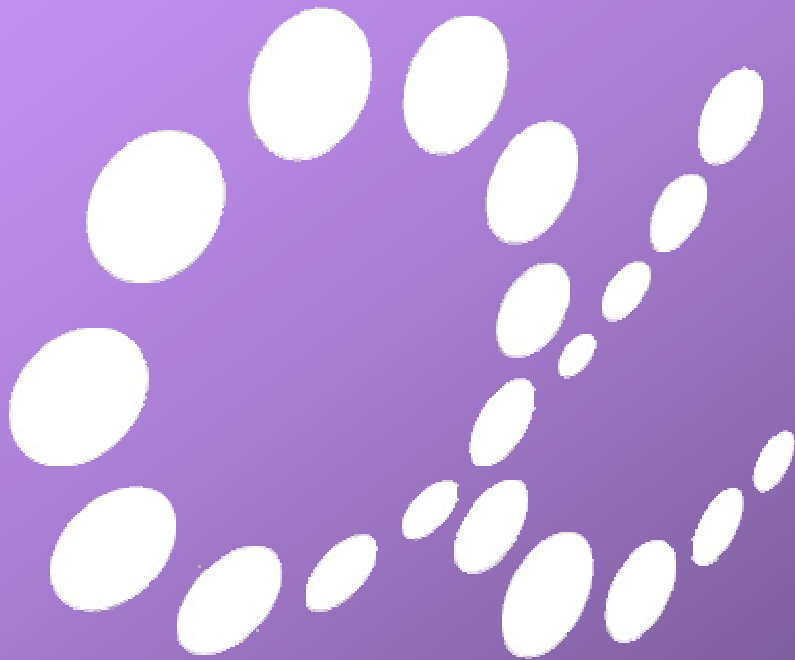
科目	2006年 12月期	2006年 12月期中間期	2007年 12月期中間期	対前年 中間期比 増減額
営業活動によるキャッシュ・フロー	150	36	48	+ 11
投資活動によるキャッシュ・フロー	64	54	8	46
財務活動によるキャッシュ・フロー	275	185	413	598
現金及び現金同等物に係る換算差額	5	5	12	+ 7
現金及び現金同等物の増減	66	281	344	626
現金及び現金同等物の期末残高	3246	3,462	2,902	559

営業活動によるキャッシュ・フロー 税引前当期純利益の減少 345、子会社閉鎖損 + 350
 役員退職慰労金の増減額 79、売上債権の増減額 + 89
 たな卸資産の増減額 + 72、法人税の支払額 68

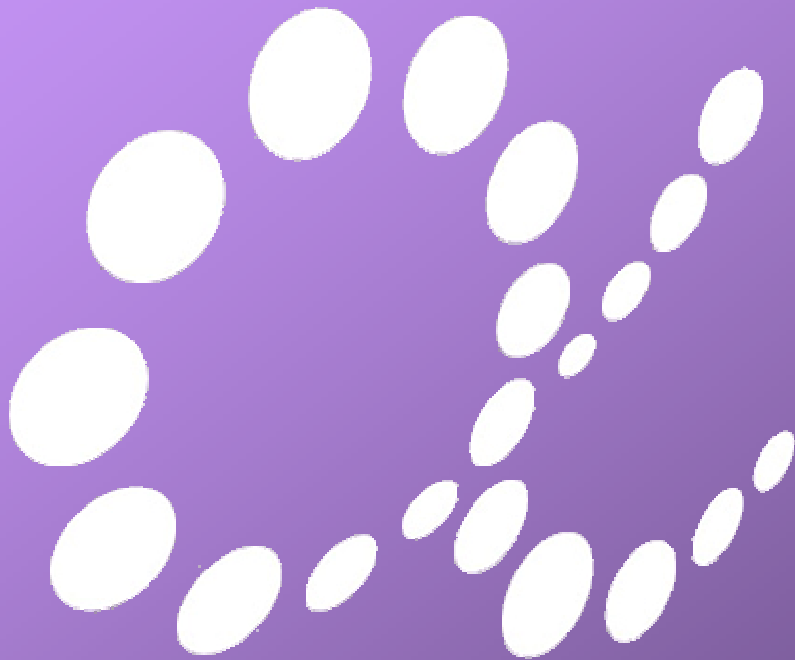
投資活動によるキャッシュ・フロー 有形固定資産の取得による支出 22
 投資有価証券の売却による収入 + 27

財務活動によるキャッシュ・フロー 長期借入金の返済による支出 347、配当金 42

アルファホールディングス株式会社
第1期通期業績予想



アルファホールディングス株式会社
第1期通期業績予想



HD 連結業績予想



(単位:百万円)

科目	2007年12月期 連結業績予想	
	2007年 8月 23日予想	構成比
売上高	4,323	100.0 %
営業利益	121	2.8 %
経常利益	152	3.5 %
当期純利益	308	7.1 %

売上高	ソフトウェア新製品および新バージョンの市場投入、2社の販売協力を推進
営業利益	つくし金型製造の営業不振による収益の押し下げ
経常利益	つくし金型製造の営業不振による収益の押し下げ
当期純利益	つくし金型製造の解散による特別損失の影響

HD 連結セグメント別業績予想



(単位:百万円)

科目	2007年12月期 中間決算期 (GP連結)		2007年12月期 通期業績 (HD連結)	
	実績	構成比	予想	構成比
売上高合計	2,156	100.0%	4,323	100.0%
国内CAD/CAM事業	1,046	48.6%	2,813	65.1%
海外CAD/CAM事業	157	7.3%	426	9.9%
関連ソリューション事業	951	44.1%	1,083	25.1

国内CAD/CAM事業 ソフトウェア新製品および新バージョンの市場投入、2社の販売協力を推進
「顧客内シェアの向上」をキーワードに販売を強化

海外CAD/CAM事業 アジア圏の販売を強化、保守締結率の向上

関連ソリューション事業 (金型製造): 収益性向上にむけ設備更新

(金型工程管理): CE社の製品になりますが、両社ユーザへ拡販を目指す。

(EDA/開発サービス/その他): EDA/開発サービスは下半期より持分法適用へ



本誌記載のデータは各種の情報源から入手したものです。その正確性を保証するものではありません。業績予想は、2007年8月23日現在において入手可能な情報に基づき作成したものであり、実際の業績は今後様々な要因によって予想数値と異なる可能性があります。

お問合せ先

アルファホールディングス株式会社 広報室 天野美穂
Tel : 03-5793-8800 E-mail : alpha-koho@alpha-holdings.co.jp